



INVESTICE DO ROZVOJE VZDĚLÁVÁNÍ

UNIVERZITA OBRANY V BRNĚ

Fakulta ekonomiky a managementu

VEŘEJNÁ EKONOMIKA

Distanční studijní opora

Téma 4 **FINANCOVÁNÍ VEŘEJNÉHO SEKTORU** **I**

BRNO

2014

Operační program Vzdělávání pro konkurenceschopnost

Název projektu: Inovace magisterského studijního programu Fakulty ekonomiky a managementu

Registrační číslo projektu: CZ.1.07/2.2.00/28.0326

PROJEKT JE SPOLUFINANCOVÁN EVROPSKÝM SOCIÁLNÍM FONDEM A STÁTNÍM ROZPOČTEM ČESKÉ REPUBLIKY.

Téma

4

Financování veřejného sektoru

OBSAH

ÚVOD.....	5
1 ZÁKLADNÍ POJMY.....	5
2 VEŘEJNÉ FINANCE V NÁRODNÍM HOSPODÁŘSTVÍ	5
3 ÚVOD DO DAŇOVÉTEORIE.....	19
4 ÚVOD DO TEORIE VEŘEJNÉ VOLBY.....	31
SHRNUTÍ KAPITOLY	39

VÝSTUPY Z UČENÍ

Studenti budou znát:

- funkce a principy vzniku veřejných financí
- základní charakteristiky daňové soustavy
- základní klasifikaci daní
- podstatu veřejné volby
- základní formy demokracie a způsoby rozhodování

Studenti budou umět:

- zdůvodnit význam a potřebnost veřejných financí
- vymezit omezení spojené s tvorbou veřejných financí
- umět uvést vztahy mezi efektivností a spravedlností daňového systému

Studenti budou schopni:

- analyzovat strukturu veřejných financí;
- argumentovat různé způsoby financování a zabezpečování veřejných služeb.

2 VEŘEJNÉ FINANCE V NÁRODNÍM HOSPODÁŘSTVÍ

KLÍČOVÁ SLOVA

Veřejné finance, rozpočtová soustava, veřejný rozpočet, státní rozpočet, státní závěrečný účet, struktura příjmové strany státního rozpočtu, struktura výdajové strany státního rozpočtu, rozpočtová pravidla, rozpočtový proces, fondové hospodaření, rozpočtový deficit, běžný příjem a výdaj, kapitálový příjem a výdaj, mandatorní výdaje, rozpočtové provizorium.

Daně, clo, poplatky, daňová kvóta, daň důchodová, daň majetková, daňové určení, přímá daň, nepřímá daň, daňová spravedlnost, daňová efektivnost, daňové břemeno, daňový přesun a dopad, splitting.

Veřejná volba, přímá demokracie, reprezentativní demokracie, pravidla hlasování, absolutní většina, relativní většina, kvalifikovaná většina, poměrný volební systém, většinový volební systém volič medián, cyklické hlasování,

DOPORUČENÝ ČAS POTŘEBNÝ KE STUDIU KAPITOLY

10 hodin

UVOD

Veřejné finance jako vědní disciplína patří k nejstarším subkategoriím veřejné ekonomie, otázky daní interesovaly nejvýznamnější myslitele středověku, financování velkých státních celků předpokládalo dostatek zdrojů pro zabezpečení jednotlivých státních funkcí (obranou počínaje a organizací veřejného života konče).

Veřejné finance jsou v současnosti často užívaným pojmem v každodenním životě, i v laickém a odborném tisku. Značné medializace doznal tento pojem v souvislosti s ekonomickou transformací, probíhající u nás a v dalších zemích střední a východní Evropy po r. 1989.

Avšak při pokusech stanovit přesně jeho obsah vznikají problémy. Dosáhnout konsensu mezi odborníky, pokud jde o definici veřejných financí a dalších návazných pojmů, je dost obtížné.

2.1 ZÁKLADNÍ POJMY

2.1.1 Veřejné finance

Máme-li tedy definovat **veřejné finance** a další s nimi související pojmy, musíme si především uvědomit, že:

- jde o pojmy, které odrážejí vyvíjející se ekonomické jevy, na něž existují různé odborné názory, a k jejichž analýze je přistupováno odlišnými metodami,
- od samého počátku a prvních pokusů o jejich ekonomickou interpretaci dochází k prolínání dvou tematických okruhů - veřejných financí a veřejného sektoru.

„Schizofrenie“ vznikající při pokusech o vymezení předmětu studia fiskální teorie znamená prolínání otázek veřejného financování (souvisejících konkrétně s veřejnými příjmy, a zejména s daněmi, veřejnými výdaji, jejich saldem a též s rozpočtovou a fiskální politikou) s otázkami ekonomické úlohy státu. Nutno poznamenat, že jde o problémy úzce propojené a vzájemně se doplňující, jejichž vztah je komplementární.

Veřejné finance jsou modernějším pojmem, sloužícím k označení specifických finančních vztahů a operací, probíhajících v rámci ekonomického systému mezi autoritami (orgány a institucemi) tzv. veřejné správy na straně jedné, a ostatními subjekty na straně druhé (tj. občany, domácnostmi, firmami, neziskovými organizacemi apod.).

Zdůrazňujeme přívlastek „modernější“, neboť ještě začátkem 20. století byly v odborné literatuře v této souvislosti užívány spíše pojmy „**státní finance**“ a „**municipální (nebo místní) finance**“.

Přesun pozornosti od státních a municipálních k veřejným financím souvisí úzce s přesunem kompetencí z „beder“ státní správy a jejích orgánů a institucí na místní správu či dokonce na místní samosprávu, založenou na územním principu v průběhu 20. století.

Vzhledem k tomu, že obě složky jsou označovány společným pojmem „**veřejná správa**“, lze i finanční vztahy a operace, jejichž důležitými subjekty tyto složky jsou, označit pojmem „**veřejné finance**“.

Aniž bychom zatím zkoumali, co je příčinou a cílem veřejného financování určitých činností, můžeme tvrdit, že obsahem zmíněných specifických finančních vztahů a operací je:

- tzv. veřejné zabezpečení určitých statků (tj. jejich produkce a poskytování),
- profinancování různých transferů (zejména sociálního rázu),
- stimulace ekonomických subjektů k určitému chování (např. k ekologickému chování formou dotací, pokut či daní).

2.1.2 Principy vzniku veřejných financí

- Nenávratnost
- Neekvivalence
- Nedobrovolnost

2.1.3 Funkce veřejných financí

- Alokační
- Distribuční
- Stabilizační
- Kontrolní
- Regulační
- Stimulační

Alokační funkce – v rámci této funkce rozhodují jednotlivé vládní úrovně o tom, jaké bude celkové použití disponibilních zdrojů, jaký podíl případně na produkci soukromých statků a jaký podíl na produkci veřejných statků a v neposlední řadě, jaká bude struktura veřejných statků; alokační funkce veřejných financí „má napravit prostřednictvím státních intervencí selhání trhu“

Distribuční funkce – souvisí s řešením problematiky týkající se spravedlivého rozdělení důchodů a majetku. Veřejné finance slouží jako zprostředkovatel změny v rozdělení důchodů tzv. transferovými platbami nebo také jako subjekt financování některých veřejně poskytovaných služeb pro určité vrstvy obyvatel; konkrétním věcným projevem distribuční funkce veřejných financí jsou zejména sociální finanční transfery.

Stabilizační funkce – vyplývá z působení veřejných financí jako nástroje makroekonomické politiky, neboť příjmová a výdajová opatření by měla sloužit jako prostředek k zajištění vysoké zaměstnanosti, stability cenové hladiny, ekonomického růstu či vyrovnanosti platební bilance; k zabezpečení stabilizační funkce slouží měnové a fiskální nástroje stabilizační politiky na úrovni státu.

Kontrolní funkce – vyplývá z požadavku na kontrolu všech příjmů a výdajů veřejných rozpočtů, které musí být uplatňovány v souladu s veřejnými zájmy;

Regulační funkce – v období nerovnovážného vývoje ekonomiky a má tlumit nežádoucí účinky na výrobu, nezaměstnanost a ceny;

Stimulační – jednotlivé subjekty veřejného sektoru jsou motivovány k úspoře rozpočtových výdajů či k překračování rozpočtových příjmů.

Ve většině literárních pramenů jsou však uváděny pouze první 3 funkce veřejných financí, tj. funkce alokační, distribuční a stabilizační.

2.1.4 Veřejný rozpočet

Veřejný rozpočet je možné chápat jako neúčelový centralizovaný nebo decentralizovaný peněžní fond, který vzniká na základě výběru daní, poplatků a cel na základě nenávratného, neekvivalentního a nedobrovolného principu.

2.1.5 Veřejný fond

Veřejný fond je možné chápat jako účelový centralizovaný nebo decentralizovaný peněžní fond, který má vlastní příjmy různého druhu (daně, poplatky, návratné zdroje, pokuty atd.)

2.1.6 Zdroje financování veřejného sektoru

- zdroje rozpočtové soustavy, zejména daně – viz čisté veřejné statky
- finanční spoluúčast obyvatel – viz uživatelské poplatky u smíšených veřejných statků
- ostatní příjmy včetně sponzorských darů

2.1.7 Daně jako hlavní zdroj financování veřejných rozpočtů

Nejrozšířenějším a nejvýnosnějším zdrojem veřejných rozpočtů a tím i veřejných příjmů jsou daně, které:

- mohou mít odlišný předmět zdanění (tj. jsou vybírány na základě odlišných hospodářských skutečností, jako jsou např.: majetek, důchody, spotřeba apod.),
- jsou různě konstruovány,
- mají odlišné sazby,
- motivují tzv. subjekty daní (tj. subjekty, na které jsou daně uvaleny) k odlišnému chování.

2.1.8 Veřejný dluh a veřejný deficit

Veřejný dluh a veřejný deficit jsou velmi aktuální základní kategorie. Veřejný deficit vzniká za situace, kdy veřejné výdaje na odpovídající úrovni veřejného rozpočtu překračují jeho příjmy – vzniká tím, buď krátkodobá, nebo dlouhodobá nerovnováha a je ji nutno okamžitě řešit. Řešení je dvojího druhu, první nevede ke vzniku nebo navýšení veřejného dluhu, druhé ke vzniku nebo jeho navýšení vede.

Veřejný dluh vzniká, za situace, kdy nejsme schopni časový nesoulad mezi příjmy a výdaji odpovídající úrovně rozpočtu pokrýt z vlastních zdrojů. V opačném případě, kdy máme k dispozici vlastní zdroje, nedochází ke vzniku veřejného dluhu nebo jeho navýšení. Za vlastní zdroje můžeme považovat úspory neboli rezervní fondy, které mohou být použity k financování vzniklé finanční potřeby, dále můžeme provést odprodej majetku, z něhož pak opět pokrýváme vzniklé závazky, aniž by došlo k nutnosti dluhového financování. Veřejný dluh je možné charakterizovat jako souhrn všech závazků, které musíme k určitému datu uhradit (jde o splátky jistiny a úroků jako ceny za poskytnuté finanční prostředky).

2.1.9 Veřejná volba

VV je takovým druhem rozhodování, které se uskutečňuje ve veřejném sektoru, předmětem a kritériem rozhodování je tzv. veřejný zájem. Při veřejné volbě dochází k vyjednávání mezi jednotlivými subjekty podle vybraných pravidel, přičemž o problému se rozhoduje v rámci tzv. politického trhu. (Ochrana, F).

2.2 ROZPOČTOVÁ SOUSTAVA A JEJÍ STRUKTURA

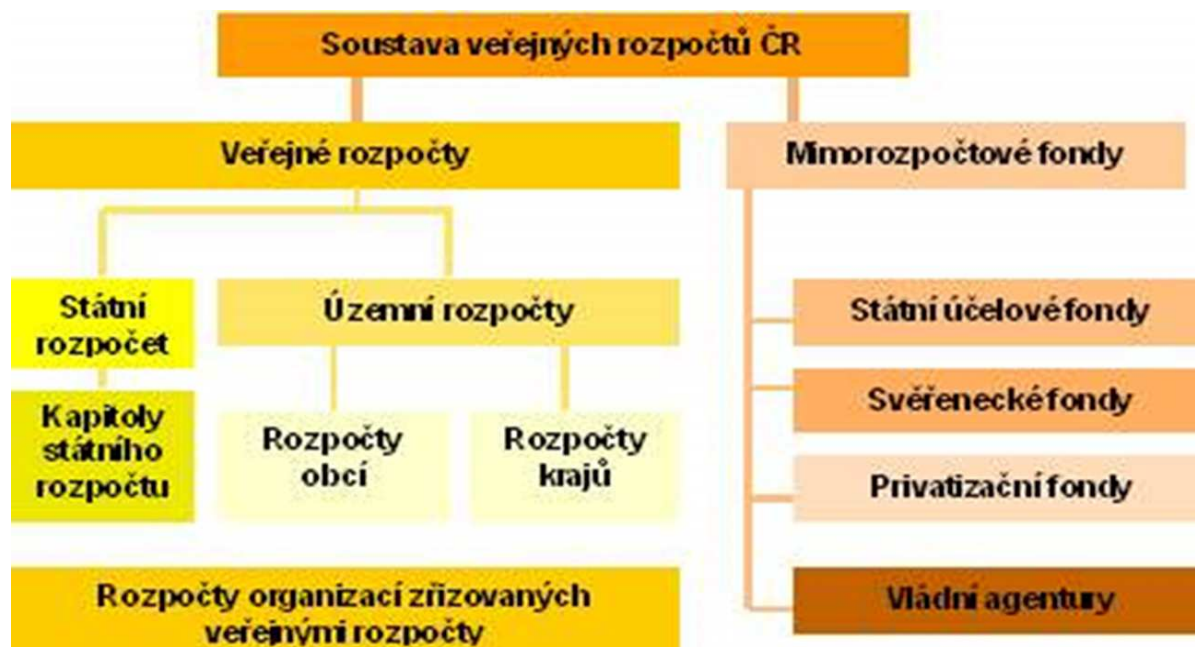
Rozpočtová soustava je tvořena veřejnými rozpočty a ostatními peněžními fondy vytvářenými, rozdělovanými a používanými na principu nenávratnosti, neekvivalence a nedobrovolnosti.

Do rozpočtové soustavy patří:

- soustava veřejných rozpočtů
 - státní rozpočet,
 - rozpočty vyšších územně správních celků,
 - municipální rozpočty.
 - soustava mimorozpočtových fondů
 - rozpočty ostatních veřejnoprávních organizací
- Rozpočtová pravidla
- Orgány řízení a správy veřejných financí

2.2.1 Soustava veřejných rozpočtů

Obrázek 8 Soustava veřejných rozpočtů



Zdroj: Vlastní

2.2.2 Rozpočtová pravidla

- Zákon č. 243/2000 Sb., o rozpočtovém určení daní
- Zákon č. 218/2000 Sb., o rozpočtových pravidlech (velká)
- Zákon č. 250/2000 Sb., o rozpočtových pravidlech územních rozpočtů (malá)

2.2.3 Rozpočtové zásady

- pravidelnost – rozpočet je každoročně sestavován, předkládán a schvalován
- reálnost a pravdivost odhadů veřejných příjmů a navržených/schválených výdajů,
- úplnost a jednotnost - rozpočet zahrnuje veškeré operace dané vládou nebo samosprávou
- dlouhodobá vyrovnanost
- publicita

2.2.4 Rozpočtový proces

- příprava a projednávání návrhu rozpočtu ve vládě
- projednávání a schvalování návrhu v parlamentu – trojí čtení!!
- plnění rozpočtu – sledování na příjmových a výdajových účtech
- následná kontrola – státní závěrečný účet

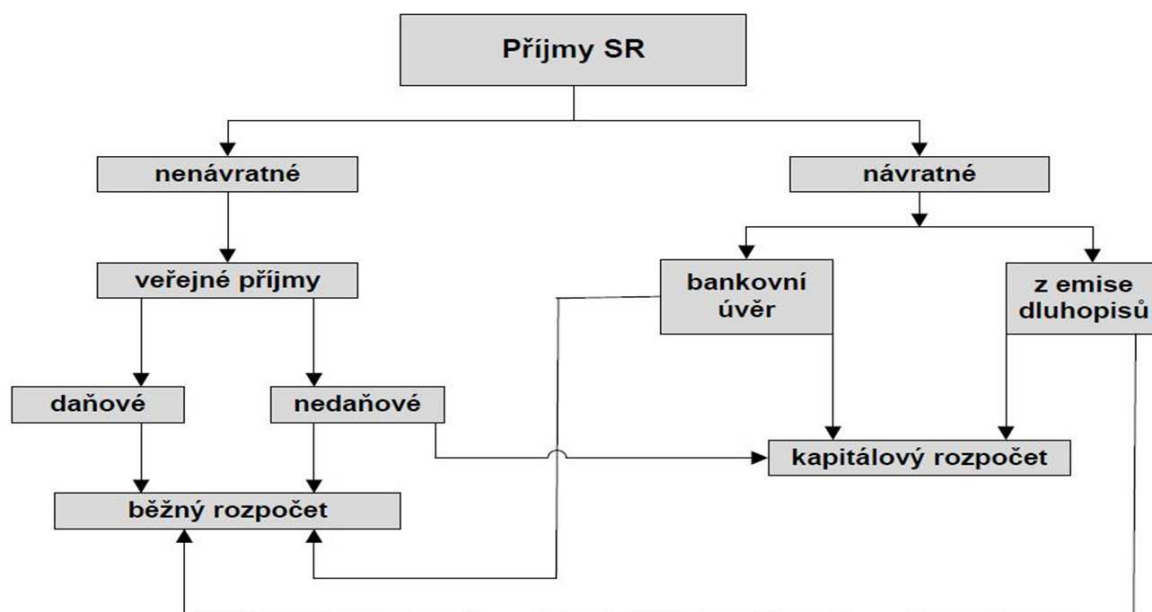
2.2.5 Orgány řízení a správy veřejných financí

- Ministerstvo financí ČR
- Finanční ředitelství a finanční úřady
- Celní ředitelství a celní úřad

2.3 PŘÍJMY A VÝDAJE VEŘEJNÝCH ROZPOČTŮ

2.3.1 Příjmy veřejných rozpočtů

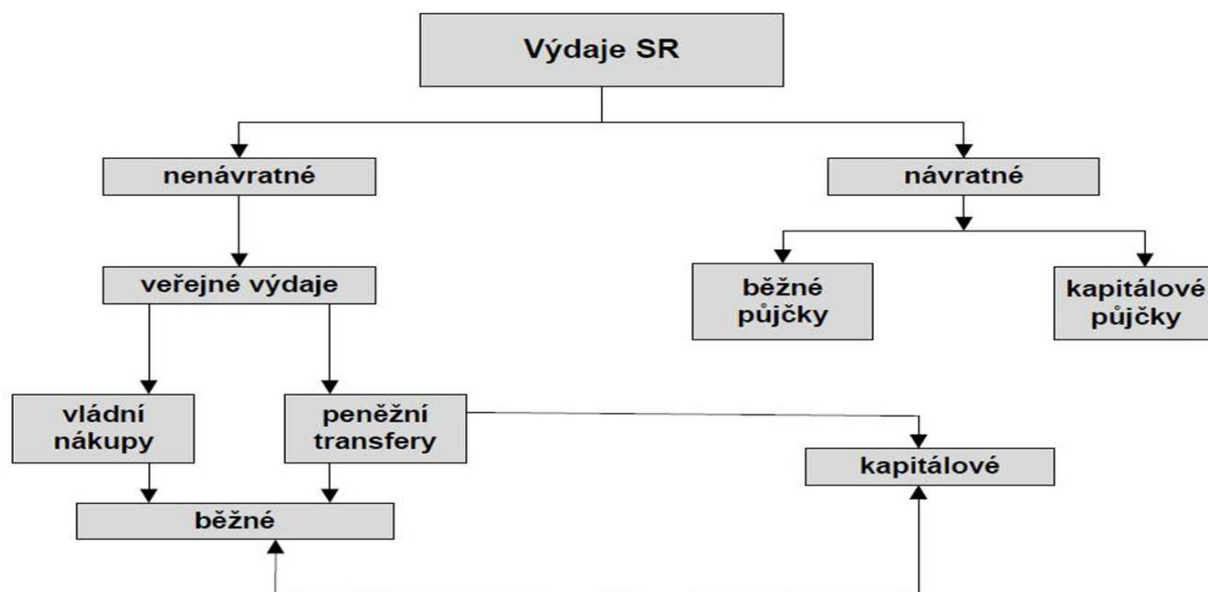
Obrázek 9 Soustava veřejných příjmů



Zdroj: PEKOVÁ, Jitka. *Veřejné finance*. 3.přeprac.vyd. Praha: ASPI, 2005. s. 131.

2.3.2 Výdaje veřejných rozpočtů

Obrázek 10 Soustava veřejných výdajů



Zdroj: PEKOVÁ, Jitka. *Veřejné finance*. 3.přeprac.vyd. Praha: ASPI, 2005. s. 126.

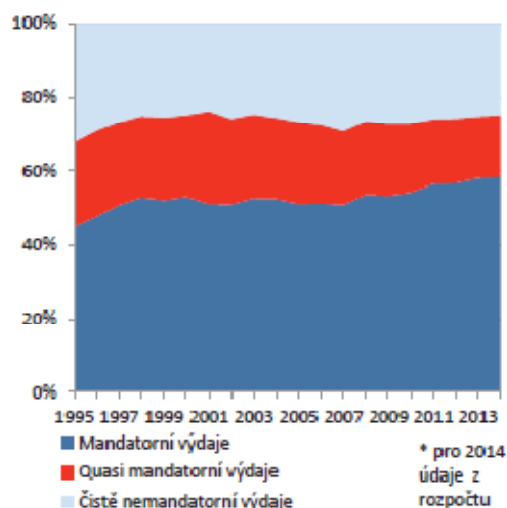
2.4 PROBLÉMY VEŘEJNÝCH FINANČÍ

V ČR dochází v posledních letech k vývoji, který není příznivý současnému stavu veřejných financí. Velkým problémem jsou kontinuálně rostoucí mandatorní výdaje, nespravedlivý daňový systém, dynamika růstu nákladů státního dluhu či průběžný systém důchodového zabezpečení.¹

2.4.1 Růst mandatorních výdajů

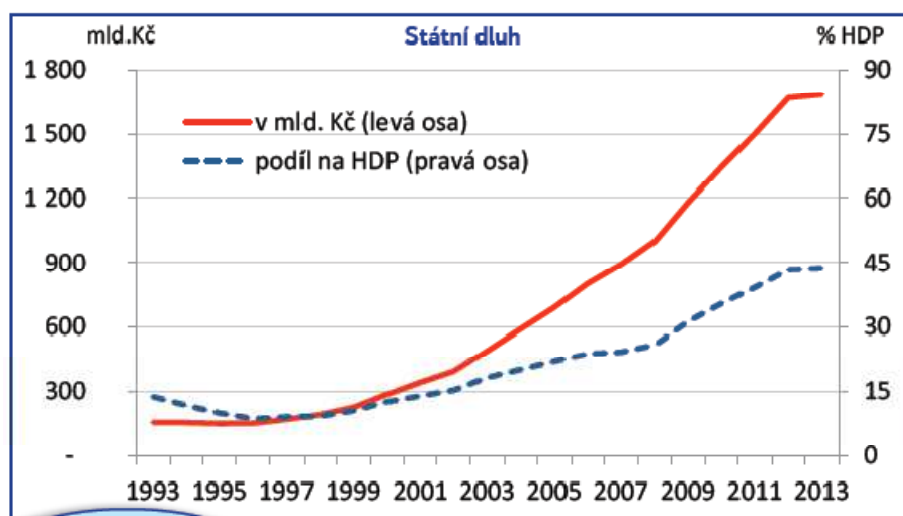
Z dlouhodobého hlediska dochází k trvalému narůstání podílu mandatorních výdajů na celkových výdajích. V roce 2013 tvořily mandatorní výdaje 58,1 % výdajů. Spolu s quasi-mandatorními výdaji, které v posledních letech spíše klesaly, zaujímaly mandatorní výdaje v roce 2013 75 % celkových výdajů. To znamená, že pouhých 25 % rozpočtu připadá na výdaje, které lze z roku na rok aktivně ovlivňovat. K narůstání váhy mandatorních výdajů v posledních letech nejvíce přispíval růst objemu důchodů a dluhové služby. Trend narůstání mandatorních výdajů pokračuje i v rozpočtu pro rok 2014.²

Vývoj podílů mandatorních výdajů na celkových výdajích 1995-2014



2.4.2 Veřejný dluh a veřejný deficit

Obrázek 11 Vývoj státního dluhu 1993 - 2013



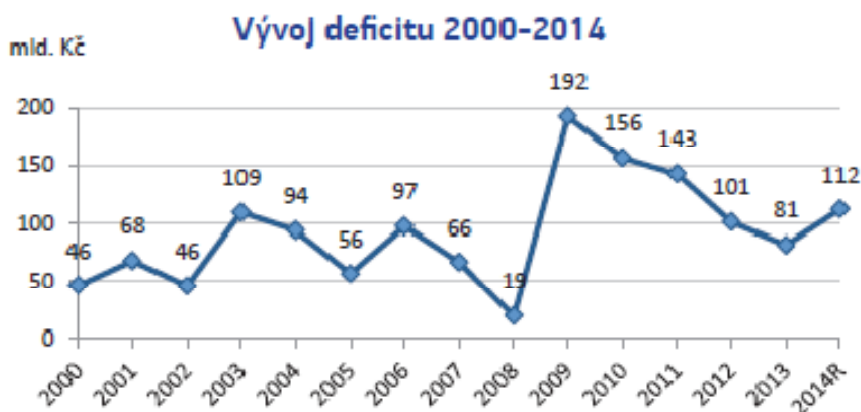
¹GAVENDA, Martin. Klíčové problémy veřejných financí ČR (2007)

² Pavlína Žáková a kol. Státní rozpočet v kostce. Praha: Ministerstvo financí ČR, 2014. ISBN 978-80-85045-59-8 (print).

Zdroj: Pavlína Žáková a kol. *Státní rozpočet v kostce*. Praha: Ministerstvo financí ČR, 2014. ISBN 978-80-85045-59-8 (print). Dostupné na:

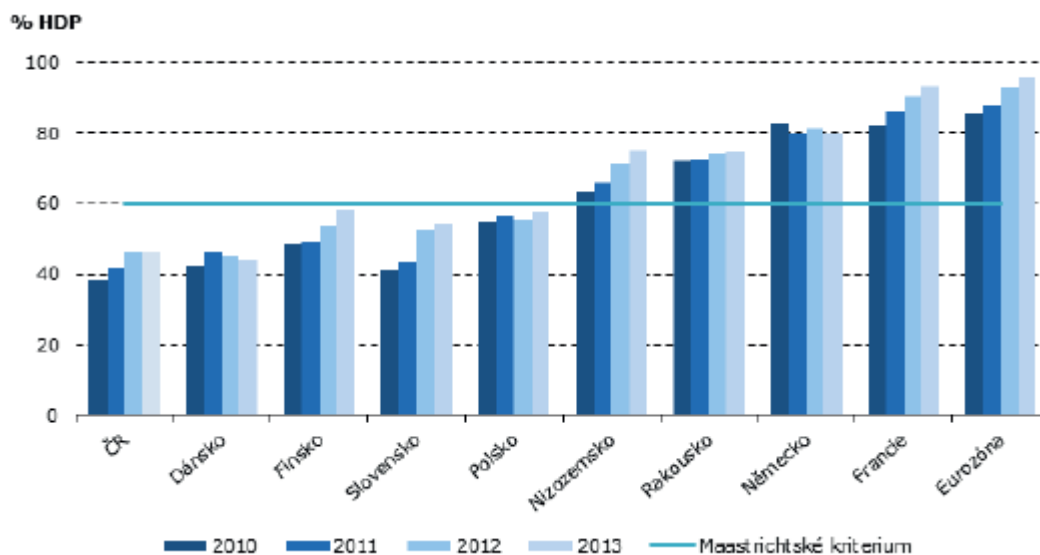
V současné době mezi hlavní priority MF ČR patří snížení deficitu vládního sektoru pod 3 % HDP. Jednak z důvodu ozdravení našich veřejných financí, jednak z důvodu naplňování Maastrichtských kritérií.³

Obrázek 12 Vývoj státního deficitu



Zdroj: Pavlína Žáková a kol. *Státní rozpočet v kostce*. Praha: Ministerstvo financí ČR, 2014. ISBN 978-80-85045-59-8 (print).

Obrázek 13 Dluh vládního sektoru ve vybraných zemích EU (ESA95)



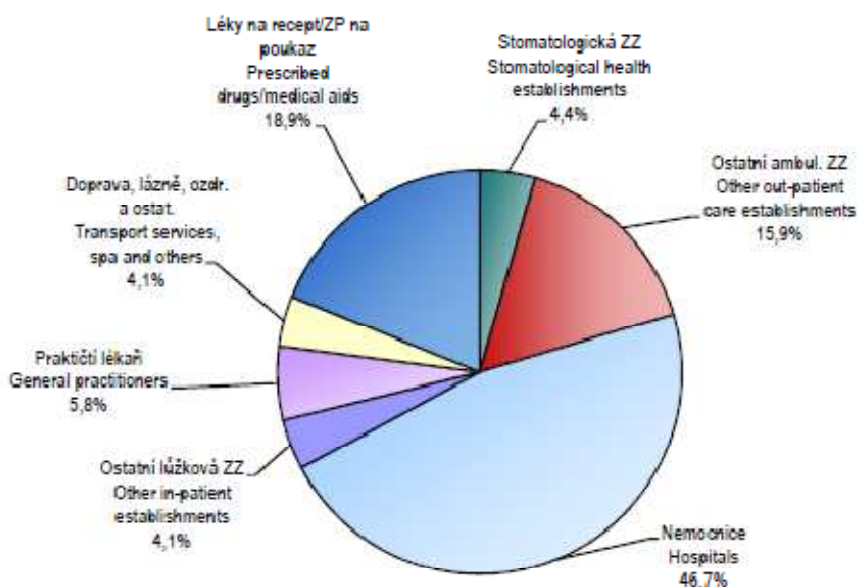
Zdroj: Pavlína Žáková a kol. *Státní rozpočet v kostce*. Praha: Ministerstvo financí ČR, 2014. ISBN 978-80-85045-59-8 (print).

³ Maastrichtská kritéria: Úroveň **inflace** nesmí o více než 1,5 % překročit inflaci měřenou jako průměr tří zemí Evropské unie s nejnižší inflací. Dlouhodobé **úrokové sazby** nesmějí o více než 2 % překročit sazby ve stejných zemích. **Schodek veřejných** rozpočtů nesmí v běžném roce přesáhnout 3 % HDP. **Veřejný dluh** nesmí přesáhnout 60 % HDP. • Požadavek kurzové stability (nejméně dvouletá bezproblémová účast v systému směnných kurzů ERM II, se stanovenou centrální paritou měny na euro, uvnitř flukuačního pásma +/- 15 %).

Český veřejný dluh v poměru k hrubému domácímu produktu stoupl ten mezi roky 2007 a 2012 o téměř 20 procent a přiblížil se tak k 50 procentům HDP. Přitom už v roce 2010 tvořily náklady na důchody pro české občany přes devět procent HDP.

2.4.3 Vývoj výdajů na zdravotnictví a finanční zdraví systému poskytování zdravotních služeb

Obrázek 14 Struktura výdajů na zdravotní služby 2012



Zdroj dat: Ministerstvo zdravotnictví ČR
Source: Ministry of Health

Zdroj: UZIS 2013

- struktura výdajů
- provázání ekonomiky zdravotnictví na demografii a ekonomickou výkonnost státu
- ekonomické zdraví nemocnic a pojišťoven
- vývoj zadluženosti pojišťoven
- hospodaření zdravotnických zařízení

2.4.4 Demografický vývoj a jeho vliv na dlouhodobou udržitelnost důchodového systému

Podle nejnovější demografické studie Allianz⁴⁵ stárne Česká republika podobně rychle jako Japonsko, které je zemí s nejvyšším podílem seniorů na světě. Země vycházejícího slunce je také první, která je nazývána společností přestárlé populace. Bohužel, v blízké budoucnosti může stejným problémům čelit i Česká republika.

Demografická studie Allianz uvedla, že v zemích EU bude vynaloženo téměř 30 procent ročního hrubého domácího produktu na důchody a na zdravotní či sociální péči. Stárnutí obyvatelstva přitom bude mít stejný vliv jak na vyspělé, tak rozvíjející se země bez ohledu na hranice. Podíl obyvatel v České republice nad 60 let v současnosti činí 22,3 %, ale v polovině tohoto století se zvýší na 38 %.

„V současnosti náš stát na vyplácení důchodů a další péči pro seniory vynakládá 17,9 % hrubého domácího produktu, za půlstoletí to odhadem bude 23,4 %. Je to však méně, než předpokládaný třicetiprocentní evropský průměr. Podle studie se očekává, že nejvíce porostou výdaje na důchody a dlouhodobou péči, náklady na zdravotní péči se také zvýší, ale mírnějším tempem,“ vysvětlil předseda představenstva Allianz penzijního fondu Petr Poncar.⁶

⁴<http://www.allianz.cz/vse-o-allianz/tiskove-centrum/tiskove-zpravy/ceska-republika-zanedlouho-dozene.html>

⁵<http://projectm-online.com/#/global-agenda/demographic-insights>

⁶Aktuální demografická studie Allianz odhaluje dopad politiky jednoho dítěte v Číně. V Evropě na tom ale nejsme lépe. Dostupné na: http://www.vitovec.cz/index.php?option=com_content&view=article&id=224:aktualni-demograficka-studie-allianz-odhaluje-dopad-politiky-jednoho-ditete-v-cine-v-evrope-na-tom-ale-nejsme-lepe&catid=70:dobe-pojitny-blog

SHRnutí SUBKAPITOLY 2

Veřejné finance ať již je chápeme jak ze statického pohledu, jako konkrétní objem finančních prostředků, které jsou k určitému datu k dispozici na účtech státního rozpočtu nebo regionálních nebo místních rozpočtů, nebo z dynamického hlediska jako tokovou veličinu, která vypovídá o stavu a rozsahu financování veřejných služeb anebo z pohledu, který kombinuje jak statickou, tak i dynamickou složku veřejných financí, kdy se bavíme o finančních prostředcích využívaných veřejnými institucemi a vztazích mezi těmito institucemi a soukromým podnikatelským i nepodnikatelským sektorem a domácnostmi představují kardinální kategorii zkoumání veřejné ekonomie, ale i základní předpoklad naplňování poslání veřejného sektoru v ekonomice.

Díky nim jsou realizovány všechny základní cíle a funkce, které veřejnému sektoru a veřejné ekonomice náleží.

ÚKOLY K SAMOSTUDIU – REVIZE KAPITOLY



- 1) Definujte obsah pojmu státní rozpočet. Charakterizujte příjmovou a výdajovou stranu státního rozpočtu - využijte i zákon o státním rozpočtu pro konkrétní fiskální rok (Sbírka zákonů, www.mfcr.cz). Zjistěte, zda existuje vazba mezi státním rozpočtem a rozpočty municipalit.
- 2) Promyslete rozdílnost rozpočtového a fondového financování. Jaké jsou jejich výhody a nevýhody?
- 3) Jak se vyvíjela příjmová a výdajová strana státního rozpočtu v ČR od roku 2000? Podstatné změny v těchto výdajích či příjmech vysvětlete (např. v souladu s přijatým zákonodárstvím, ekonomickou situací země atd.). Ilustrujte na datech.
- 4) Zhodnoťte vybraná opatření, která byla navrhována či realizována v důsledku ekonomické krize (včetně z pohledu mikroekonomického). Jak tato opatření dle Vašeho názoru ovlivní oblast veřejných financí?
- 5) Vysvětlete základní rozdíly mezi institucionálním a programovým financováním. Charakterizujte metodu cílově orientovaného rozpočtování. Vymezte možné výhody, nevýhody, příležitosti a rizika těchto způsobů financování a metody rozpočtování.
- 6) Stává se vždy rozpočtový deficit dluhem? Jak se vyvíjí veřejný deficit a dluh v ČR? Z jakých zdrojů (jakými prostředky) byly a jsou kryty rozpočtové deficity (veřejné dluhy). Zamyslete se nad potenciálními (skutečnými) riziky u jednotlivých zdrojů financování veřejných deficitů. Doložte na datech.

SEZNAM POUŽITÉ LITERATURY



STRECKOVÁ Yvonne., Malý Ivan. Veřejná ekonomie pro školu i praxi. s. 77- 89;
HAMERNÍKOVÁ, Beata., Maaytová, Alena. Veřejné finance. s. 11-24, 178-198, 95 -100, 199-203, 232-235, 330-348;
PEKOVÁ, Jitka. Veřejné finance, úvod do problematiky. s. 69-111.

DALŠÍ ZDROJE



BÉNARD, J. Veřejná ekonomika. Praha: Ekonomický ústav ČSAV, 1989. 430 s.
GRUBER, J. Public Finance a Public Policy. New York: Worth Publisher, 2007. s. 1-25. ISBN 978-0-7167-6631-5
TRESCH, R. W. Public Sector Economics. Virginia: Palgrave Macmillan, January 2008. s. 1-5. ISBN 978-0-230-52223-7
MURRAY, R. For a New Liberty, The Libertarian Manifesto. London: Collier Macmillan Publisher, 2002. 330 s. ISBN 0-02-074690-3

3 ÚVOD DO DAŇOVÉ TEORIE

KLÍČOVÁ SLOVA

Daně, clo, poplatky, daňová kvóta, daň důchodová, daň majetková, daňové určení, přímá daň, nepřímá daň, daňová spravedlnost, daňová efektivnost, daňové břemeno, daňový přesun a dopad, splitting.

DOPORUČENÝ ČAS POTŘEBNÝ KE STUDIU KAPITOLY

5 hodin

UVOD

Daň je příjem veřejných rozpočtů, kdy se formou povinné a zpravidla pravidelně se opakující platby odčerpává ze zákona podle předem stanovené sazby daně, část nominálního důchodu subjektu na nenávratném principu.

K čemu mohou daně sloužit?

- Zvýšení příjmů vlády k financování její činnosti.
- Asistovat při redistribuci bohatství a příjmů.
- (Ne)Podporovat určité aktivity firem a obyvatelstva.

Protichůdné vládní cíle?

- Jaké faktory působí při výběru mezi různými cíli?
- Role daní v:
 - ✓ podpoře ekonomického růstu
 - ✓ redukcí nerovností mezi bohatými a chudými,
 - ✓ redukcí chudoby

3.1 HISTORIE VÝVOJE DAŇOVÝCH PŘÍJMŮ

Starověk (Otrokářská společnost)

- desátek
- tribut (jednorázová dávka z pozemků nebo hlavy)

Středověk (federalismus)

- domény
- regály
- kontribuce
- akcízy

Novověk (kapitalismus)

- vznik prvních progresivních daní
- cla uvalována především na dovoz
- daňové přiznání
- daňový výnos je určen podle skutečného stavu

K ZAPAMATOVÁNÍ

Daňové příjmy nebyly vždy dominantním státním příjmem, dříve převažoval doplňkový, nepravidelný a někdy i dobrovolný charakter. To se však v průběhu let měnilo a současná podoba tradičního daňového systému je diametrálně odlišná. Níže uvádíme historickou podobu charakteristik daňových systémů.

- původně měly daně převážně formu naturálního plnění;
- původně vystupovaly daně jako často dobrovolná plnění;
- nepravidelný a nahodilý výběr daní;
- daně zpočátku tvořily podpůrný, doplňkový zdroj;
- původně šlo o účelově zaměřené platby;
- u přímých daní původně převažovaly daně majetkové či daně z hlavy;
- u nepřímých daní převažovaly akcízy a obrátové daně.

ÚKOL K SAMOSTUDIU



Pokuste se z předchozího příkladu charakteristických rysů daňových systémů v historii, provést charakteristiku současné podoby daňových systémů.

3.2 FUNKCE DANÍ

3.2.1 Alokační funkce daní

- zabezpečit dostatek zdrojů k úhradě veřejných výdajů;
- míra odčerpávání soukromých zdrojů je dána poměrem státní a soukromé aktivity a míra efektivnosti financování jednotlivých potřeb
- snižování angažovanosti státu tj. princip neutrality (snížení daňového výnosu a daňové kvóty)
- posilování role státu vede k růstu daňového výnosu a daňové kvóty

V případě selhání trhu můžeme pomocí daní realokovat zdroje tak, aby ekonomika byla opět efektivní. Daně umožňují, aby se veřejné statky vyráběly v potřebném množství. Alokační funkce je historicky nejstarší.

3.2.2 Redistribuční funkce daní

Značná diferenciace v důchodech

- míra dobrovolné aktivity
- sociální zázemí
- vrozené nebo získané dispozice

Základní otázka **vymezení směru a míry** redistribuce.

- nadměrná
- nedostatečná

Lidé považují obvykle rozdělení důchodů a bohatství plynoucí z tržních podmínek za nespravedlivé – daně umožňují možnou nápravu tohoto stavu.

3.2.3 Stabilizační funkce daní

- zajišťuje stabilitu nebo rovnováhu ekonomického vývoje
- vestavěné stabilizátory

3.3 TYPOLOGIE DANÍ

- dle dopadu daní (přímé a nepřímé),
- dle subjektu nebo skupiny osob, které jsou daň nuceny platit (jednotlivec, firma, domácnost, manželský a úplný splitting),
- dle objektu /předmětu/ daně (důchodové, majetkové, spotřební),
- dle vlivu na chování subjektů (neutrální, zkreslující),
- dle způsobu placení daně (daňové přiznání, srážkou daně u zdroje příjmů)
- dle stupně progresse,
- dle okruhu platnosti (ústřední daně, místní daně).

K ZAPAMATOVÁNÍ

Protože teorie tvrdí, že potřeby člověka jsou neomezené, a ty které jsou státem uspokojovány jsou často hodnoceny, jako nedostatečně uspokojované hledají politici další možnosti, jak navýšit příjmovou stránku rozpočtu státu. Níže uvedený obrázek ukazuje přehled velmi zajímavých nebo kuriózních daní, které byly uvaleny na obyvatelstvo ve vzdálenější minulosti nebo nedávné současnosti.



3.4 DAŇOVÉ TEORIE

- Směnná teorie daňová (ekvivalence) – Thomas Hobbes (daně jako protihodnota)
- Teorie oběti (solidarity)
- Teorie kapacitní – (J.S.Mill, K. Engliš, A.C.Pigou)

3.4.1 Historie vývoje daňové teorie

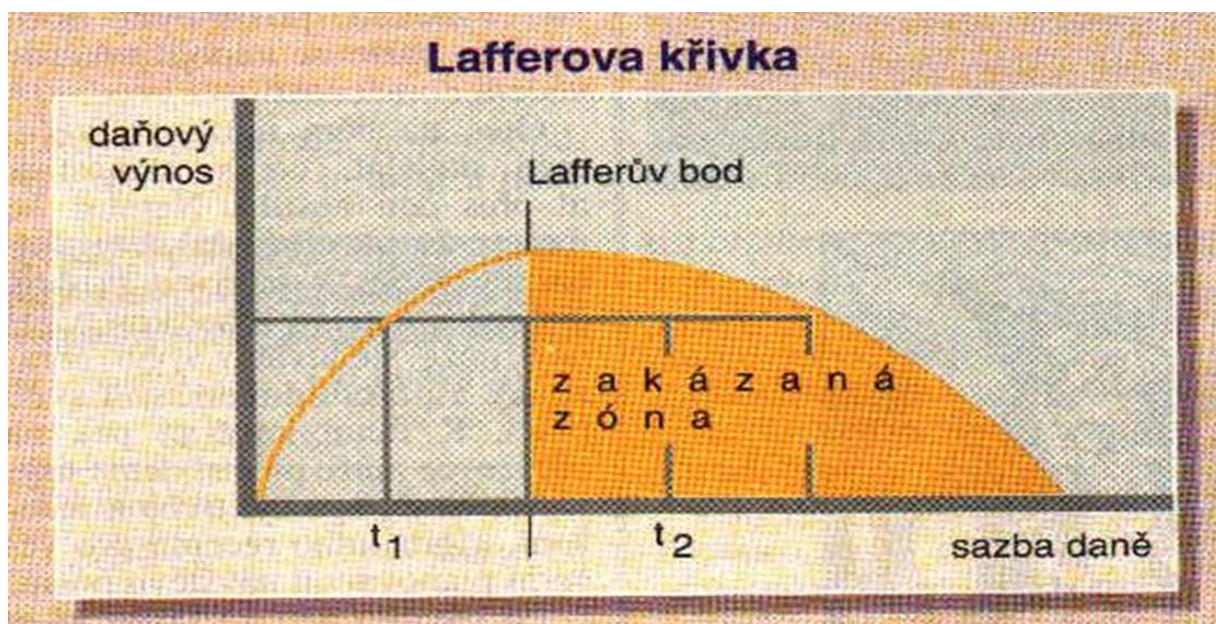
- Adam Smith – 4 principy (daňové kánony)
- neoklasikové – daně patří do ekonomiky, ale musí být malé
- J. M. Keynes – daně ve fiskální politice - stabilizátory
- neokonzervatismus – podobný neoklasikům, ale daně sleduje i makroekonomicky – A. Laffer

3.4.2 Teorie optimálního zdanění

Jedná se o nalezení optima jako ve formě zdanění, tak v míře zdanění.

- a) Míra zdanění – nalézt takovou výši, která by generovala dostatek příjmů a zároveň neodrazovala
- b) Forma zdanění – zda preferovat přímé daně či nepřímé, zda upřednostňovat zdanění příjmů, spotřeby či majetku?

Obrázek 15 Lafferova křivka



Zdroj: Ekonom (1998)

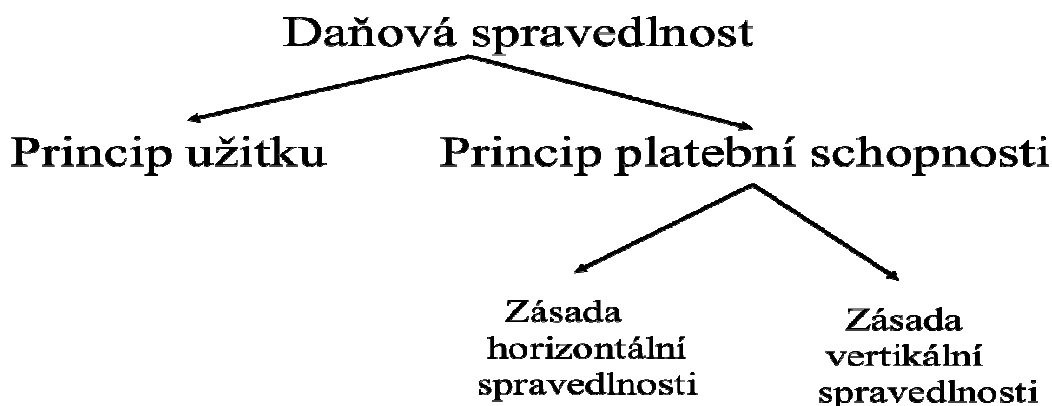
3.4.3 Daňové principy alias požadavky na dobré daně

- **spravedlnost** - daňový systém by měl být spravedlivý v přístupech k rozdílným jednotlivcům;
- **ekonomická efektivnost** - daňový systém by neměl být v rozporu s efektivní alokací zdrojů. Každopádně by daně měly co nejméně odrazovat poplatníky od pracovního úsilí, ochoty spořit, podnikat apod.
- **administrativní jednoduchost** - daňový systém by měl být jednoduchý a relativně nenákladný z hlediska správy;
- **flexibilita** - systém by se měl být schopen snadno (v některých případech automaticky) přizpůsobovat změně ekonomických podmínek;
- **“správné” působení** na makroekonomické agregáty - některé daně mohou fungovat velmi dobře jako tzv. vestavěné stabilizátory;
- **politická průhlednost a právní perfektnost** - daňový systém by měl být vytvářen tak, aby jednotlivec věděl na co platí. Vláda by se pokud možno měla vyvarovat skrytých forem zdanění.

3.5 ZÁKLADNÍ DAŇOVÉ PRINCIPY – PRINCIP SPRAVEDLNOSTI A PRINCIP EFEKTIVNOSTI

3.5.1 Princip spravedlnosti

Obrázek 16 Přístup k řešení daňové spravedlnosti

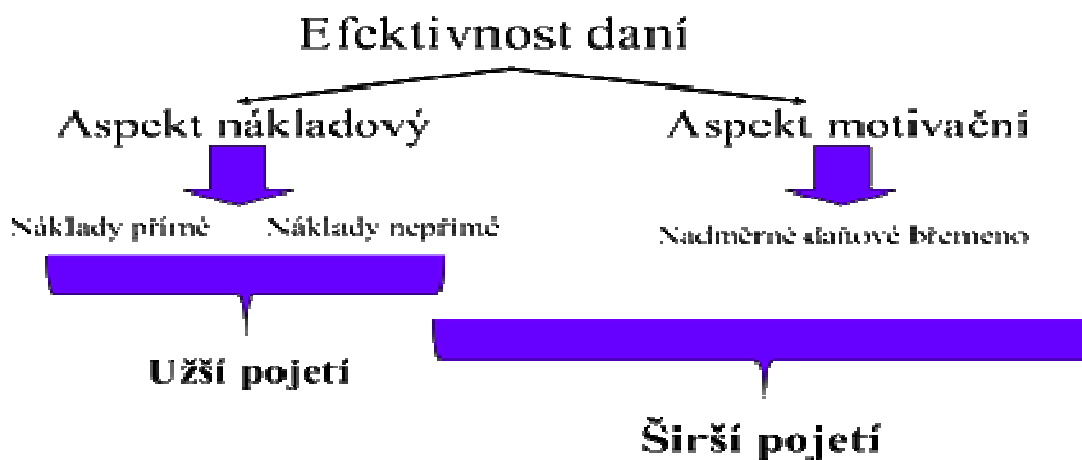


Zdroj: Vlastní

3.5.2 Princip efektivity

Efektivní je ten daňový systém, ve kterém jsou výnosy získávány s co nejnižšími administrativními náklady, jež vznikají jednak státu, jednak samotným poplatníkům a zároveň vyvolává minimum vedlejších účinků na chování ekonomických subjektů.

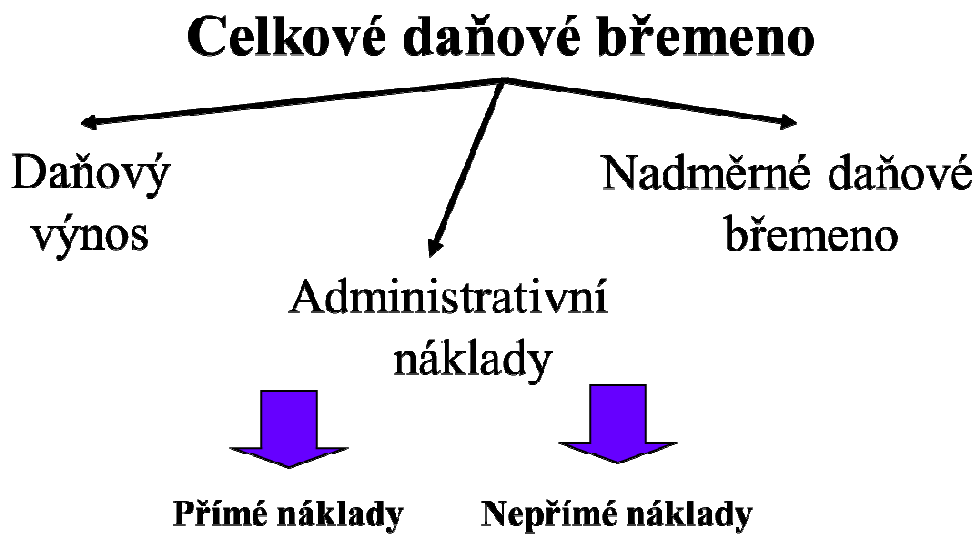
Obrázek 17 Přístup k řešení daňové efektivity



Zdroj: Vlastní

Princip efektivity – Nákladový aspekt

Obrázek 18 Celkové daňové břemeno



Zdroj: Vlastní

Princip efektivity – Motivační aspekt

Daně mohou ovlivňovat chování lidí:

- práce versus zábava,
- spoření versus spotřeba,
- volba produktů,
- Fungování formální a „neformální“ ekonomiky,
- volba alokace investic,

Daně souvisí s „mrtvou vahou“ a „distorzními“ náklady

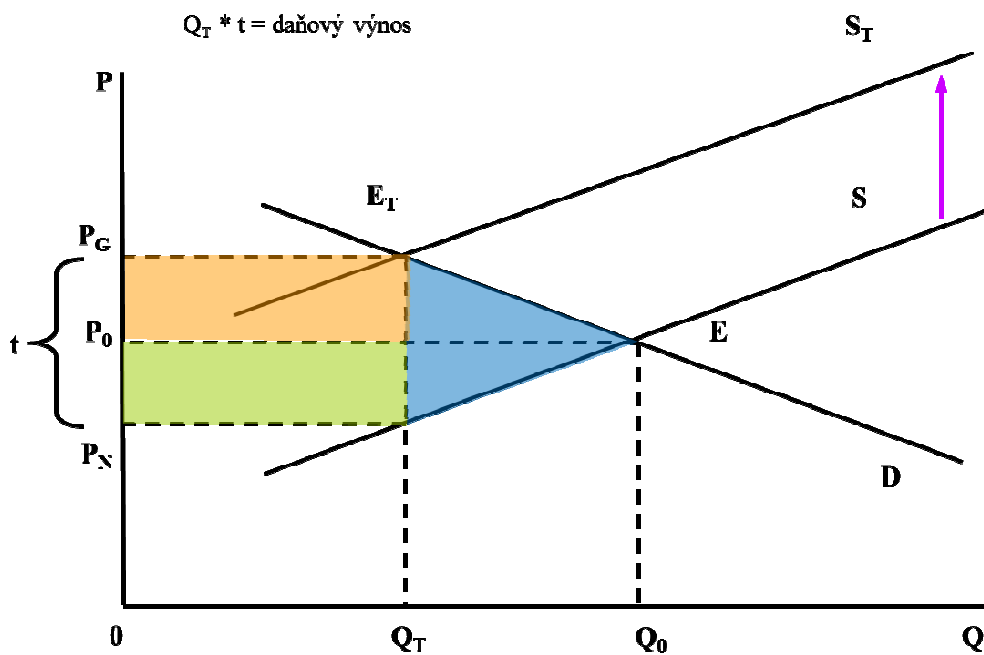
- většina daní zkresluje ekonomickou realitu,
- daňové náklady jsou reálnými náklady,
- soustředění se na zmírňování daňových nákladů,

Obrázek 19 Motivační aspekt daní



Zdroj: Vlastní

Obrázek 20 Ztráta mrtvé váhy (nadměrné daňové břemeno)



Zdroj: Vlastní

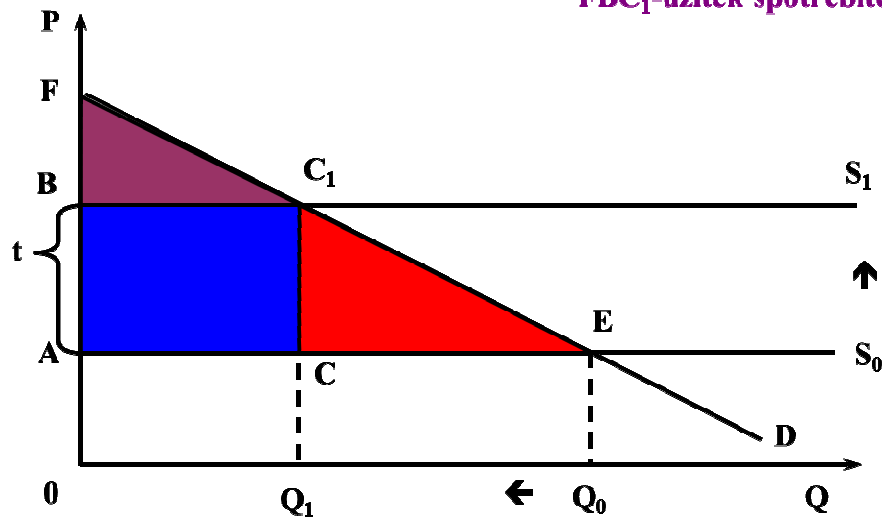
Obrázek 21 Ztráta mrtvé váhy (nadměrné daňové břemeno)

ABC_1C - výnos státu = $t \cdot Q_1$

C_1CE - mrtvá ztráta

AEF - užitek spotřebitele před zdaněním

FBC_1 - užitek spotřebitele po zdanění



Zdroj: Vlastní upraveno dle Strecková, Y., Malý Ivan

SHRNUTÍ SUBKAPITOLY 3

Daně představují základní zdroj financování potřeb veřejného sektoru. Zároveň daňová teorie patří k nejstarším ze všech subdisciplín veřejné ekonomie spolu s veřejnými financemi. Otázka správné volby daňového břemene, je velmi citlivá jak ze společenského, politického i ekonomického hlediska a spojena s kardinálním problémem dosažení spravedlivého zdanění všech subjektů národního hospodářství.

ÚKOLY K SAMOSTUDIU – REVIZE KAPITOLY



- 1) Vysvětlete chápání efektivnosti a spravedlnosti daňového systému. Jak je efektivnost a spravedlnost vnímána jednotlivými ekonomickými směry (konzervativní (liberální) proud ekonomie, keynesiánci).
- 2) Jaká je míra zdanění (daňová kvóta) v ČR? Vymezte mikroekonomické, makroekonomické, sociální a jiné dopady růstu míry zdanění v ekonomice? Vybrané dopady zakreslete graficky.
- 3) K jakým hlavním změnám v daňové oblasti (mimo změn v oblasti správy daní) došlo v rámci daňových reforem (2008-2012). Zhodnoťte.
- 4) Popište navrhované změny v oblasti daní pro rok 2013. Navrhované změny z pohledu mikroekonomického i makroekonomického zhodnoťte. Vybrané změny graficky zakreslete.
- 5) Popište systém správy daní včetně nákladů a efektivnosti správy daní. Zhodnoťte.

SEZNAM POUŽITÉ LITERATURY



STRECKOVÁ Yvonne., Malý Ivan. Veřejná ekonomie pro školu i praxi. s. 77- 89;
HAMERNÍKOVÁ, Beata., Maaytová, Alena. Veřejné finance. s. 11-24, 178-198, 95 -100, 199-203, 232-235, 330-348;
PEKOVÁ, Jitka. Veřejné finance, úvod do problematiky. s. 69-111.

DALŠÍ ZDROJE



BÉNARD, J. Veřejná ekonomika. Praha: Ekonomický ústav ČSAV, 1989. 430 s.
GRUBER, J. Public Finance a Public Policy. New York: Worth Publisher, 2007. s. 1-25. ISBN 978-0-7167-6631-5
TRESCH, R. W. Public Sector Economics. Virginia: Palgrave Macmillan, January 2008. s. 1-5. ISBN 978-0-230-52223-7
MURRAY, R. For a New Liberty, The Libertarian Manifesto. London: Collier Macmillan Publisher, 2002. 330 s. ISBN 0-02-074690-3

4 ÚVOD DO TEORIE VEŘEJNÉ VOLBY

KLÍČOVÁ SLOVA

Veřejná volba, přímá demokracie, reprezentativní demokracie, pravidla hlasování, absolutní většina, relativní většina, kvalifikovaná většina, poměrný volební systém, většinový volební systém volič medián, cyklické hlasování,

DOPORUČENÝ ČAS POTŘEBNÝ KE STUDIU KAPITOLY

3 hodiny

UVOD

Kde závodníkům „spravedlivě“, tedy shodně či rovně měří příroda, tam kandidátům stanovují pravidla pro soutěžení lidé. A kdyby lidé – ona pravidla stanovují politici! To není totéž: Politici jsou zvláštní sorta lidí, kteří spravedlnost spojují se zájmem. To není nic zvláštního, kdyby politici vždy zároveň neprohlašovali jimi hlásaný zájem za společenský a přitom do čistého vína společenského zájmu nelili vodu zájmu osobního a skupinového. Volby jsou počítatelná část politiky. Jenže ono jde o počítání, kterému rozumí nemnozí, o počítání specialistů. Volební aritmetika a geometrie je dnes věda, která slouží politice a politika slouží zájmům. Porozumět volební logice znamená pochopit, kde se volby jako jeden z definičních znaků demokracie mění ve svůj opak – v manipulaci, mocenskou korupci a oligarchii (Oskar Krejčí – Volby svátek demokracie).

4.1 VYMEZENÍ VEŘEJNÉ VOLBY

Veřejná volba se zabývá vysvětlením pohnutek, zákonitostí a charakteru individuálního chování při přijímání kolektivních alokačních rozhodnutí.

Strecková (1998)

Public choicetheory is the branch of economic that studies the way that governments make decisions (about the level of taxes, public consumption, size of transfer payments etc.)

Stiglitz, J. E.

Veřejná volba je takovým druhem rozhodování, které se uskutečňuje ve veřejném sektoru, předmětem a kritériem rozhodování je tzv. veřejný zájem. Při veřejné volbě

dochází k vyjednávání mezi jednotlivými subjekty podle vybraných pravidel, přičemž o problému se rozhoduje v rámci tzv. politického trhu.

4.2 FORMY A PRAVIDLA VEŘEJNÉ VOLBY

Formy a pravidla veřejné volby vytváří její kontury a přispívají k přiblížení se k jejímu nedostižnému ideálu vlády lidu.

4.2.1 Formy veřejné volby

Přímá demokracie

- Definice
 - Plebiscit
 - Referendum
 - Lidová iniciativa
 - Lidové veto
- Výhody
- Nevýhody

Přímá demokracie, je politický systém, ve kterém se občané podílejí na rozhodování bezprostředně, suverenity lidu se (na rozdíl od demokracie zastupitelské) uplatňuje přímo a bez zastupitelských institucí. Je zde dvojjedinost vládnoucích a ovládaných. Zejména v antických demokraciích hrála demokracie přímá podstatnou úlohu (např. přijímání zákonů na lidových shromážděních, rozhodování o válce apod.), u moderního státu s velkým počtem obyvatelstva je (mj. z technických důvodů) rozšířena demokracie zastupitelská; v poslední době se však i v těchto státech opět více rozvíjí některé postupy demokracie přímé – např. referendum a plebiscit.

Přímá demokracie se vyznačuje tím, že lid má v maximální možné míře rozhodovat o závažných politických otázkách ve státě přímo svým hlasováním. Klasikové (Rousseau) si uvědomovali, že ve velkoplošném státě vláda uskutečňovaná v plném rozsahu bezprostředně veškerým lidem není proveditelná – protože každý zákon, který by neschválil lid, neplatný. Plošná nerealizovatelnost vedla k tomu, že se vytvořila politická reprezentace, tj. lidový zástupci, kteří jsou přímo pověřováni k tlumočení zájmů určitého okruhu občanů.

V praxi pak šlo o to, jak věrně dokázal poslanec interpretovat a prosazovat stanoviska svých voličů. Šlo tedy o uplatnění principu přímého pověřování reprezentovat zájmy lidu (např. na každých 100 občanů jeden pověřený poslanec).

Tyto přístupy (viz **Francouzská revoluce, vláda Sovětů**) byly politickou praxí popřeny, zejména:

- rozhodování umožňovalo řešení otázek jenom v rovině ANO nebo NE
- neumožňovalo pružnost při kompromisních rozhodnutích, nebo za složitých podmínek.

Referendum je hlasování, kterým voliči celého státu nebo některé z jeho částí rozhodnou o přijetí či zamítnutí zákona, předpisu, návrhu či programu, které byly předloženy k posouzení obyvatelstvu místo zákonodárných orgánů. Jedna z mála zachovaných metod přímé demokracie. Ve státech, které referendum připouštějí, bývají podmínky pro jeho provedení zakotveny v ústavě. V některých státech je referendum povinné pro určitou kategorii zákonů (Švýcarsko), v jiných existuje pouze na lokální, nikoli celonárodní úrovni (USA, donedávna – do roku 2003- také ČR).

Významná jsou referenda vypsána hlavou státu pro schválení důležitých rozhodnutí a referenda vypsána zákonodárným sborem, který přenesl zodpovědnost na lid v kontroverzních případech (povolení rozvodu v Itálii v roce 1975). Iniciativu k referendu mohou zahájit voliči sami sbíráním podpisů; dosáhne-li se určitého, zákonem stanoveného počtu podpisů, referendum se musí uskutečnit (např. místní referendum v ČR). V současné době se výraz referendum používá stále častěji i pro plebiscit.

Plebiscit je rozhodnutí obyvatelstva určitého území nebo národa o své politické budoucnosti (změně politického systému, o příslušnosti k určitému státu apod.). Jedná se o jednorázové rozhodnutí, které není předepsáno pro některé zákonem stanovené případy, jak je tomu u referenda. Např. Itálie byla sjednocena pomocí plebiscitu a po 1. Světové válce na různých územích se smíšeným obyvatelstvem byly organizovány plebiscity ve smyslu národního sebeurčení.

Výhody a nevýhody přímé demokracie: Je nutné si uvědomit základní klad této formy rozhodování a to, že osobně mohu rozhodovat o dané věci, nevzniká zde pocit, že bylo jednáno o nás, ale bez nás. Zásadním handicapem této formy je, že ne vždy rozumím dané věci, o které má být rozhodováno. Hrozí zde nebezpečí nekvalifikovaných soudů a rozhodnutí.

Nepřímá demokracie

- Definice
 - tzv. reprezentativní
 - zastupitelská
- Výhody
- Nevýhody

Reprezentativní, zastupitelská, nepřímá demokracie je systém vlády, v němž se suverenita lidu neuskutečňuje přímo, ale prostřednictvím k tomu vytvořených institucí; na rozdíl od

demokracie přímé je suverenita delegována na orgán zvaný jako zastupitelský (representativní).

Demokracie zastupitelská spojuje dva **principy**, považované až od konce 18. století za neslučitelné: politická práva lidu (suverenita) a zastupitelský mandát (obsahově neomezené pověření reprezentantů rozhodovat jménem a ve prospěch celé obce a obecného blaha). Převážně se za demokracii zastupitelskou označuje svrchovaná aktivita členů zastupitelských, zejména zákonodárných orgánů (poslanců a senátorů), ustavovaných ve svobodných volbách a podrobených přinejmenším pravidelné kontrole voličů jako nositelů suverenity.

V zásadě jsou reprezentanti vázání pouze svým svědomím, ústavními pravidly své země, zásadami lidských práv a poslušností k celé obci, nikdy ne ke konkrétnímu souboru voličů nebo politické straně. Můžeme také závěrem říci, že v případě zastupitelské demokracie dochází k oddělení vládnoucích od ovládaných.

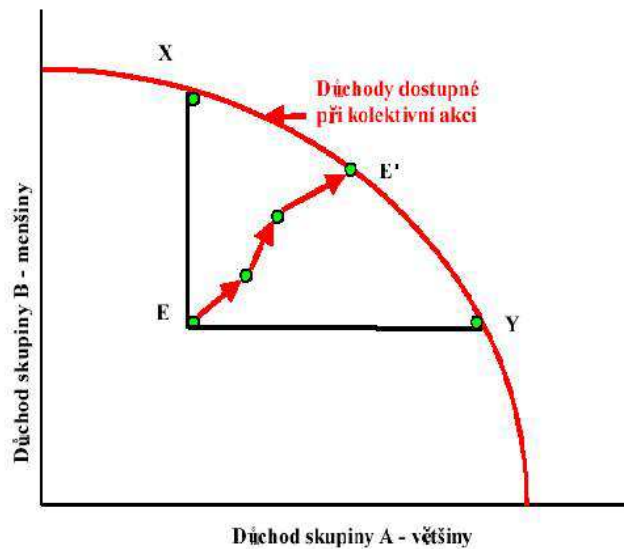
Výhody a nevýhody zastupitelské demokracie: Tím, že dochází k delegování pravomocí rozhodovat, dochází do jisté míry k vytvoření podmínek pro specializaci. Ti, na které delegujeme své právo rozhodovat, se této „práci“ věnují po dobu své delegace na plný úvazek a mohou se stát v určitých věcech odborníky. Další výhodou je, že vždy v zastupitelské demokracii, těch kteří rozhodují je mnohem méně než v přímé demokracii, kde rozhodovat musí nezbytně všichni. Což zároveň vytváří předpoklady pro operativnější a časově méně zdlouhavé rozhodování o věcech veřejných. Zásadním nedostatkem je zároveň i již dříve zmiňovaný menší počet těch kteří rozhodují. Námi zvolení zástupci jsou viditelnou skupinou, na kterou lze vyvíjet určitý cílený tlak, ze strany zájmových skupin, které chtějí pro sebe získat neoprávněnou rentu na úkor většinové populace. Další otázkou, která se zmíněným problémem úzce souvisí je: „Nakolik jsou námi vybraní a delegovaní zástupci schopni prosazovat programy a rozhodnutí, která skutečně jsou v zájmu nás všech, v zájmu celé společnosti? Nakolik jsou rezistentní vůči lákavému finančnímu bonusu, za prosazování individuálních či skupinových zájmů?“

4.2.2 Pravidla veřejné volby

Jednomyslný kompromis

- Definice
 - Rozhodnutí padne až všichni souhlasí
- Výhody
 - Nedochozí k externím nákladům hlasování
- Nevýhody
 - Časové průtahy
 - „Vydírání jedincem“

Obrázek 22 Dosažení společenského optima prostřednictvím pravidla jednomyslného kompromisu

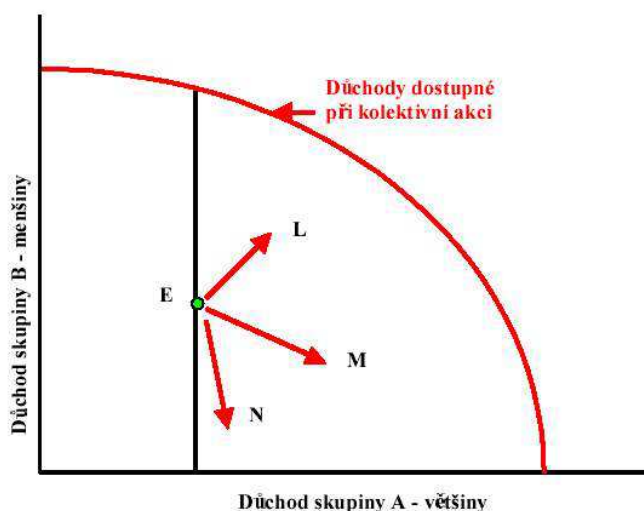


Zdroj: Vlastní – upraveno na základě Hamerníková, Bojka., Peková, Jitka (2012)

Většinová pravidla

- **Definice**
 - Rozhodnutí padne pokud daný návrh získá předem definovanou většinu
- **Výhody**
 - Pružné a časově nenáročné rozhodování
- **Nevýhody**
 - Vznikají externí náklady
 - Mohou být schváleny neefektivní a nesprávné návrhy
 - „Tyranie většiny“

Obrázek 23 Dosažení společenského optima prostřednictvím pravidla většiny



Zdroj: Vlastní – upraveno na základě Hamerníková, Bojka., Peková, Jitka (2012)

4.3 VEŘEJNÁ VOLBA A JEJÍ EFEKTIVNOST

4.3.1 Neefektivnost spojená rozhodováním v přímé demokracii

- Jednomyslná shoda versus většinové pravidlo (viz. Tabulkač.3)
- Hlasovací paradox
- Volič medián

PŘÍKLAD

Máme modelovou situaci: Obec tvoří pět občanů, kteří mají hlasovat o předloženém návrhu. V případě schválení návrhu vzniknou každému náklady ve formě vyššího zdanění ve výši pět peněžních jednotek. Čisté přínosy vyplývající z realizace projektu jsou následující:

Tabulka 3 Porovnání pravidel hlasování

Ukazatel	1	2	3	4	5
<i>Přínos z realizace</i>	6	6	6	0	0
<i>Náklady (daňová cena)</i>	5	5	5	5	5
<i>Čistý přínos</i>	1	1	1	-5	-5
<i>Hlasování</i>	Ano	Ano	Ano	Ne	Ne
Jednomyslný souhlas	Projekt nebude realizován				
Většinové pravidlo	Projekt bude realizován				

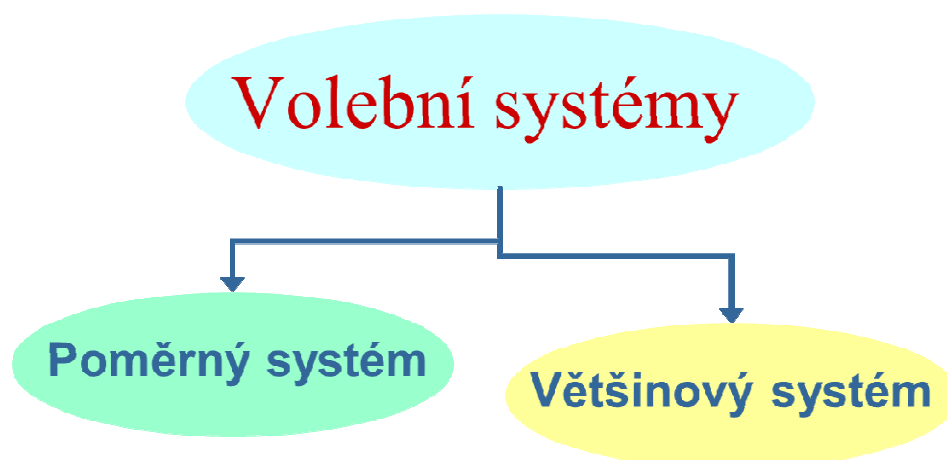
Pokud se použije princip hlasování prostou většinou, vzniká vysoká pravděpodobnost přijetí neefektivního rozhodnutí.

4.3.2 Neefektivnost spojená s rozhodováním v reprezentativní demokracii

- Teorie „chování politiků“
- Teorie „míry aktivity voličů“
- Teorie „politicko-ekonomického cyklu“
- Log-rolling (vzájemná výměna hlasů)
- Teorie byrokracie

4.4 VOLEBNÍ SYSTÉMY

Obrázek 24 Volební systémy - typologie



Zdroj: Vlastní – upraveno dle

Tabulka 4 Základní charakteristiky volebních systémů

	POMĚRNÝ SYSTÉM	VĚTŠINOVÝ SYSTÉM
Jednoduchost systému	<i>Malá</i>	<i>Velká</i>
Vztah volič - zastupitel	<i>Nepřímý</i>	<i>Přímý</i>
Stabilita vlády	<i>Menší</i>	<i>Velká</i>
Soudržnost stran	<i>Malá</i>	<i>Velká</i>
Počet stran	<i>Velký</i>	<i>Malý – zpravidla 2 až 3</i>

Zdroj: Vlastní – upraveno dle

4.4.1 Poměrný volební systém

Poměrný volební systém: je systém v principu jednoduchý – kolik procent hlasů tolik procent poslanců. Přesto v čisté formě existuje snad jen v Izraeli. Má vlastně jenom jednu výhodu: složení parlamentu odráží více méně přesně složení voličů, takže alespoň v teorii, nikdy nevládne menšina, protože většina v parlamentu zhruba odpovídá většině voličů.

Tento systém má však řadu závažných nedostatků a některé z nich jsou velmi vážné:

- nestabilita
- nepřehlednost
- velké množství politických subjektů
- nemožnost provedení tzv. skládání účtů
- nutnost vytvářet koalice

4.4.2 Většinový volební systém

Většinový volební systém je systém, který je založen na získání významné části voličských hlasů. Vítězná strana zpravidla má v parlamentu většinu. Vláda je pak jednobarevná a má prostor, pro naplnění svých volebních slibů.

Zde jsou některé z charakteristik většinového volebního systému:

- stabilita
- transparentnost
- méně participujících politických subjektů

SHRnutí KAPITOLY

Veřejná volba je systém, který umožňuje realizovat ve velkoformátové společnosti zásadní rozhodnutí a vytváří podmínky pro její fungování jako celku i pro život samotných občanů – voličů a život ekonomických subjektů vytvářejících národní hospodářství. Je zřejmé, že tento systém má celou řadu slabín, ale umožňuje přímé i nepřímé zapojení členů společnosti na jejím řízení a ovlivňování jejího vývoje jak na centrální, tak regionální a lokální úrovni.

ÚKOLY K SAMOSTUDIU – REVIZE KAPITOLY



- 1) Vysvětlete chápání efektivnosti a spravedlnosti daňového systému. Jak je efektivnost a spravedlnost vnímána jednotlivými ekonomickými směry (konzervativní (liberální) proud ekonomie, keynesiánci).
- 2) Jaká je míra zdanění (daňová kvóta) v ČR? Vymezte mikroekonomické, makroekonomické, sociální a jiné dopady růstu míry zdanění v ekonomice? Vybrané dopady zakreslete graficky.
- 3) K jakým hlavním změnám v daňové oblasti (mimo změn v oblasti správy daní) došlo v rámci daňových reforem (2008-2012). Zhodnoťte.
- 4) Popište navrhované změny v oblasti daní pro rok 2013. Navrhované změny z pohledu mikroekonomického i makroekonomického zhodnoťte. Vybrané změny graficky zakreslete.
- 5) Popište systém správy daní včetně nákladů a efektivnosti správy daní. Zhodnoťte.

SEZNAM POUŽITÉ LITERATURY



STRECKOVÁ Yvonne., Malý Ivan. Veřejná ekonomie pro školu i praxi. s. 77- 89;
HAMERNÍKOVÁ, Beata., Maaytová, Alena. Veřejné finance. s. 11-24, 178-198, 95 -100, 199-203, 232-235, 330-348;
PEKOVÁ, Jitka. Veřejné finance, úvod do problematiky. s. 69-111.

DALŠÍ ZDROJE



BÉNARD, J. Veřejná ekonomika. Praha: Ekonomický ústav ČSAV, 1989. 430 s.
GRUBER, J. Public Finance a Public Policy. New York: Worth Publisher, 2007. s. 1-25. ISBN 978-0-7167-6631-5
TRESCH, R. W. Public Sector Economics. Virginia: Palgrave Macmillan, January 2008. s. 1-5. ISBN 978-0-230-52223-7
MURRAY, R. For a New Liberty, The Libertarian Manifesto. London: Collier Macmillan Publisher, 2002. 330 s. ISBN 0-02-074690-3