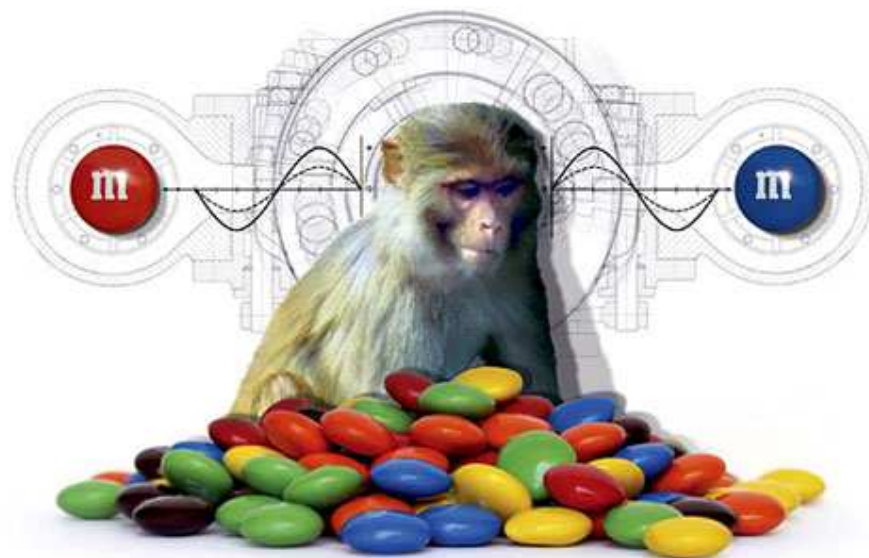


SOCIÁLNÍ PEDAGOGIKA



PhDr.Mgr. Bohumil Ptáček
UNIVEZITA OBRANY BRNO

Pedagogika jako vědní disciplína se nejčastěji definuje jako věda o výchově. Vztah mezi pedagogikou a výchovou je chápán jako vztah teorií (pedagogika) a praxí (výchova) jako samostatný vědní obor se pedagogika vydělila až v 19. století.

Pojem profese je chápán jako pojem specifický a užší než pojem povolání a objevuje se ve spojení se specifickou skupinou povolání založených na dlouhodobé teoretické přípravě, která je základem profesionální aktivity.

K profesi se rovněž váže etický kodex, profesní povolání vyžaduje vyšší kvalifikaci.

V charakteristice profesí lze uvažovat 4 aspekty:

- *ekonomický* (sleduje nabídku a poptávku v jednotlivých povoláních),
- *právní* (sleduje aplikaci zákonů při realizaci jednotlivých povolání),
- *psychologický* (směřuje k osobnostním předpokladům),
- *sociologický* (zahrnuje problémy spojené se společenskými procesy)

V poslední době v souvislosti s rozvojem vědy a techniky se mění úloha učitelů ve výchovném procesu, dosavadní tradiční postavení učitele jako „neomylné“ autority je překonána, avšak lze konstatovat, že ani v budoucnu se úloha výchovného profesionálního pracovníka neztratí, ale ukazuje se, že je fakticky nezastupitelná.

Význam, sociální pozice a prestiž pedagogické profese je dána úlohou a významem výchovy a vzdělání ve společnosti. Přestože význam vzdělanosti ve vyspělých společnostech vzrůstá a měla by vzrůstat i úloha školy, učitelů a výchovných pracovníků.

Je paradoxem, že tomu tak docela není.

Vedle personalizace žáka učitel promýšlí a řídí též proces socializační a vystupuje v několika pedagogických a sociálních rolích:

1. tlumočnicka – učitel transformuje teorii určitého vědního oboru v učivo
2. stimulátora (nejdůležitější) – učitel podněcuje nejrozmanitější žákovy vlohy, schopnosti a nadání, jeho zájem a touhu po sebevzdělávání a seberealizaci a jeho osobnostní rozvoj
3. organizátora a konzultanta – pomáhá např. u spoluúčasti žáků na soutěžích

4. koordinátora (uspořádat) a integrátora (zcelovat); odpovídá za program, přípravu a realizaci všech aktivit svých žáků
5. diagnostika – zjišťuje a hodnotí úroveň znalostí a dovedností žáků, kdy postupně dochází k zeslabování významu úlohy učitele jako zdroje a zprostředkovatele informací, redukce jeho kontrolní činnosti – klade se důraz na přípravu a plánování práce

Mezi tři základní kompetenční oblasti požadavků na učitele patří:

1. Pedagogická kompetence je vymezena výchovně vzdělávacími úkoly a tím, kteří žáci (chovanci) jsou jim svěřeni. Dále vyučovacími předměty a rozvrhy. K tomu jsou nutné předpoklady, schopnosti didaktické, schopnost regulace chování žáků aj.

2. Specializační (předmětová) specializace, bývá ztotožňována s kvalifikovaností a znamená odbornou a obsahovou připravenost učitelů k výuce.

3. Sociální kompetence, znamená připravenost k formování osobnosti žádoucího charakteru v souladu s platnými zákony, normami a morálkou.
4. K těmto kompetencím jsou nutné předpoklady obecně osobnostní, tzn. schopnost vnímavosti pro různé situace a prostředí, sebekontroly a sebeovládání, emoční stabilitu, důležitá je i rozhodnost, důslednost, kladné sociální ladění, schopnost empatie apod.

Hlavní funkce sociálního pedagoga:

1. funkce integrační, týká se osob, jež potřebují odbornou pomoc a podporu, a jež se nacházejí v krizových situacích, v psychickém, sociálním či psychosociálním ohrožení
2. funkce rozvoje, jde o zajištění žádoucího rozvoje osobnosti ve směru zdravého životního stylu, užitečného naplnění volného času, což v sobě zahrnuje moment prevence a týká se celé populace.

Pracovní činnosti sociálního pedagoga jsou široké, pestré, stále nové, tvořivé a mají povahu:

- a) výchovného působení ve volném čase,
- b) vytváření nabídky hodnotových volnočasových aktivit
- c) poradenské činnosti na základě diagnostiky
- d) sociální analýzy problému a životní situace (prostředí) v níž se vychovávaný nachází
- e) reedukační a resocializační péče i terénní práce (depistáž)
- f) jde o činnosti především zaměřené na děti, mládež, na dospělé, ale i na staré lidi
- g) činnosti organizátorské, manažerské, koncepční, výzkumné (různé projekty apod.)

Základní požadavky na sociálního pedagoga:

1. Vědomosti:

- a) společensko-vědního základu (z obecné pedagogiky, psychologie, sociologie, filozofie)
- b) z oblasti biomedicínké (biologie člověka, somatologie, zdraví a nemoc)
- c) z oblasti sociální politiky, práce, práva
- d) speciální poznatky (pedagogika volného času, teorie komunikace apod.)

2. Dovednosti:

- a) v oblasti sociální komunikace, diagnostiky prostředí i jedince, vedení dokumentace, asertivní dovednosti, tvorba projektů
- b) lze je členit na senzomotorické, sociální, intelektuální (diagnostické, didaktické, řešení problémů)
- c) osobní vlastnosti (charakterové, volní, zájmy) - požadavky po stránce psychické (především vnímavost pro různé životní situace, různá prostředí, spolu s emocionální stabilitou vlastnosti jako trpělivost, sebekontrola; za velmi potřebné lze pokládat schopnost kreativity, originality a celkové aktivity - fyzické předpoklady

Sociální interakce se odehrává v kontextu

FYZICKÉ KONTEXTY = psychologie životního prostředí

SOCIÁLNÍ KONTEXTY = sociální mechanismy, tvoří základ sociálního chování

SCÉNÁŘE = sociální jednání má často podobu plánovitých posloupností, které regulují chování a umožňují očekávat průběh událostí (nápodoby divadla)

ROLE = člověk za svůj život hraje celou řadu sociálních rolí :

- dlouhodobé (dcera, syn, rodič, partner...)
- krátkodobé (pomíjivé) např. v autobuse, role studenta, učitele....

Jednotlivé projevy se ale liší :

- chování na přednášce
- chování v kavárně
- chování v domácnosti

Chování v roli se často přenáší do forem chování osobnosti (internalizace - stává se součástí JÁ)

Chování v roli = není jen vlastní zdroj, ale rovněž využití vzorů z okolí.

Nápodoby tvoří významnou roli v **sociálním učení**.

SOCIÁLNÍ SCHÉMATA se odráží také v procesu poznávání - kognici (např.povaha vzpomínek a jejich význam pro naše chování...).

Pozn.: Schéma je hypotetickým konstruktem, tj. ve skutečnosti neexistuje. Je zde pouze pro porozumění podstatě, model, který napomáhá každodennímu společenskému styku a jako funguje naše vědomí.

SOCIÁLNÍ IDENTITA

Je spojena se dvěma základními lidskými pohnutkami :

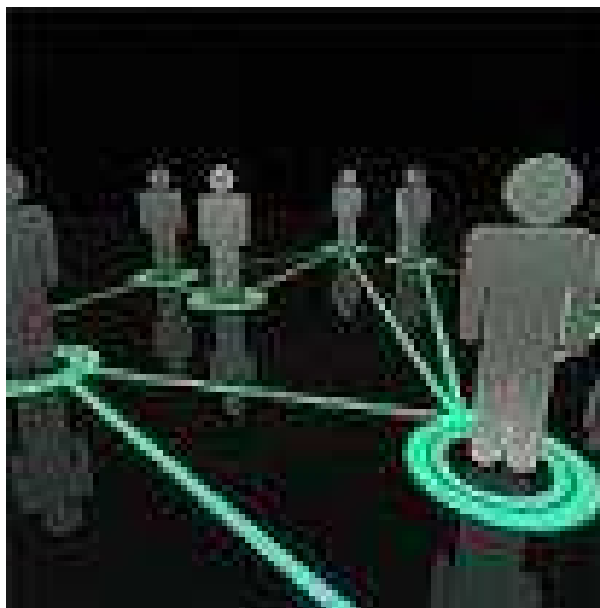
- tendence seskupovat věci do kategorií (sklon vnímání lidí, věcí, událostí)
- vyhledávání všeho, co posílí naši sebeúctu a umožní nám smýšlet o sobě dobře.

(skupiny mezi sebou porovnáváme, abychom zjistili, jak vysoko na společenském žebříčku stojí).

Proces vnímání druhých lidí na základě jejich členství ve skupinách je základní součástí myšlení lidí a spluutváří další sociální procesy, zvláště ***formování společenských norem a existenci stereotypů a předsudků.***



Většinou máme tendenci vnímat kontakt s jinými lidmi jako běžnou součást života. Trávíme většinu času ve společnosti jiných lidí, někdy s nadšením, jindy spíše z povinnosti. U někoho však může právě společnost lidí vyvolávat nervozitu a napětí. Řeč je zde o nadměrném strachu ze sociálního kontaktu, pojmenovaném sociální fobie.



U školáků je možné vidět **strach před ústním zkoušením**, což někdy může vést i k neúspěchům ve škole či k **ukončení studia** záměrně dříve (přestože zde jsou pro studium předpoklady). Později se objevují též **pracovní obtíže**, snaha vyhnout se neformálním setkáním s kolegy, strach z proslovů na schůzích, s vedením týmu atd. Lidé trpící těmito obtížemi mají často problémy nalézt partnera a zůstávají osamělí. Mohou se projevovat i obtíže v době, kdy je očekávatelné, že by se měli osamostatnit a oddělit se od svých rodičů.

Původ strachu není vždy zcela zřejmý. Jen málokdy se objeví jako přímý důsledek nepříjemného zážitku, např. výsměchu spolužáků. Častěji se projevuje po drobných sociálních neúspěších. Může také vzniknout při napodobování rodičovských vzorů. Jako další důvod je možné vidět nedostatek sociálních dovedností. Ty jedinec nezískal v prostředí, v němž vyrůstal

Vývojové trendy v komunikaci informací

- digitalizace, elektronizace
- industrializace a komercializace, specializace (informační průmysl)
- urychlování produktového toku, odstraňování zprostředkovatelských článků, e-komerce
 - a) elektronický prodej fyzických nosičů (např. knih)
 - b) download elektronických dokumentů nebo online přístup k nim
- konvergence
 - médií
 - článků komunikačního řetězce
 - komunikačních aktivit - překrývání informačních, kulturních a "volnočasových" aktivit (infomercial, infotainment, edutainment)
 - technologií
- koncentrace, globalizace
- decentralizace
- slábnutí veřejných služeb, nejasná informační politika
důvod: při současné globalizaci informačních toků v celosvětových sítích je obtížné předvídat, zda poskytovaná veřejná podpora (např. dotace státu) bude mít vůbec nějaký efekt
- vzrůstání významu individuálních forem přístupu k informacím (kontrastuje s dosavadním vývojem informačních institucí, např. knihoven, založených na kolektivním přístupu)
- nadvláda americké angličtiny, ohrožení "nepočítačových" jazyků (např. těch, které nemají písmo, nebo těch, jež používají jiné písmo než latiniku)

Mezi často zastoupené projevy patří např.:

- strach z toho, že se druzí na vás dívají
- strach z vlastního znemožnění se
- strach z toho **být středem pozornosti**
- strach z vlastního nepřírozeného chování
- strach ze schůzí, setkání
- strach **mluvit před skupinou**

V nepříjemné situaci člověk trpící sociální fobií pociťuje mnoho příznaků. Na ně lze učinit následující systematický pohled:

- **tělesné příznaky:** bušení srdce, třes, neklid, pocení
- **chování:** mlčení, schovávání se, zadržávání se v řeči, přešlapování
- **subjektivní:** sem lze zařadit typické myšlenky jedince (vysmějí se mi! Co budu dělat?), emoční stavy (strach, úzkost, stud) a vnitřní přesvědčení (zranitelnost, ztráta kontroly)
- **důsledky:** pokles sebedůvěry, vyhýbavé chování

SEBEPOJETÍ

Přístup psychologie k problému sebepojetí se v průběhu let formoval pod vlivem různých názorů jak filozofů, tak psychologů.

(např. Descartes, Lock, Hume - "JÁ" je základní součástí vědomí.

W. James (1890) - význam *sociálního srovnání* (*significant others-referenční skupina*)

Mead (1934) - považuje *sociální interakce jedince a jeho vnímání druhých lidí za základní prvky formující sebepojetí*)

SEBEÚCTA

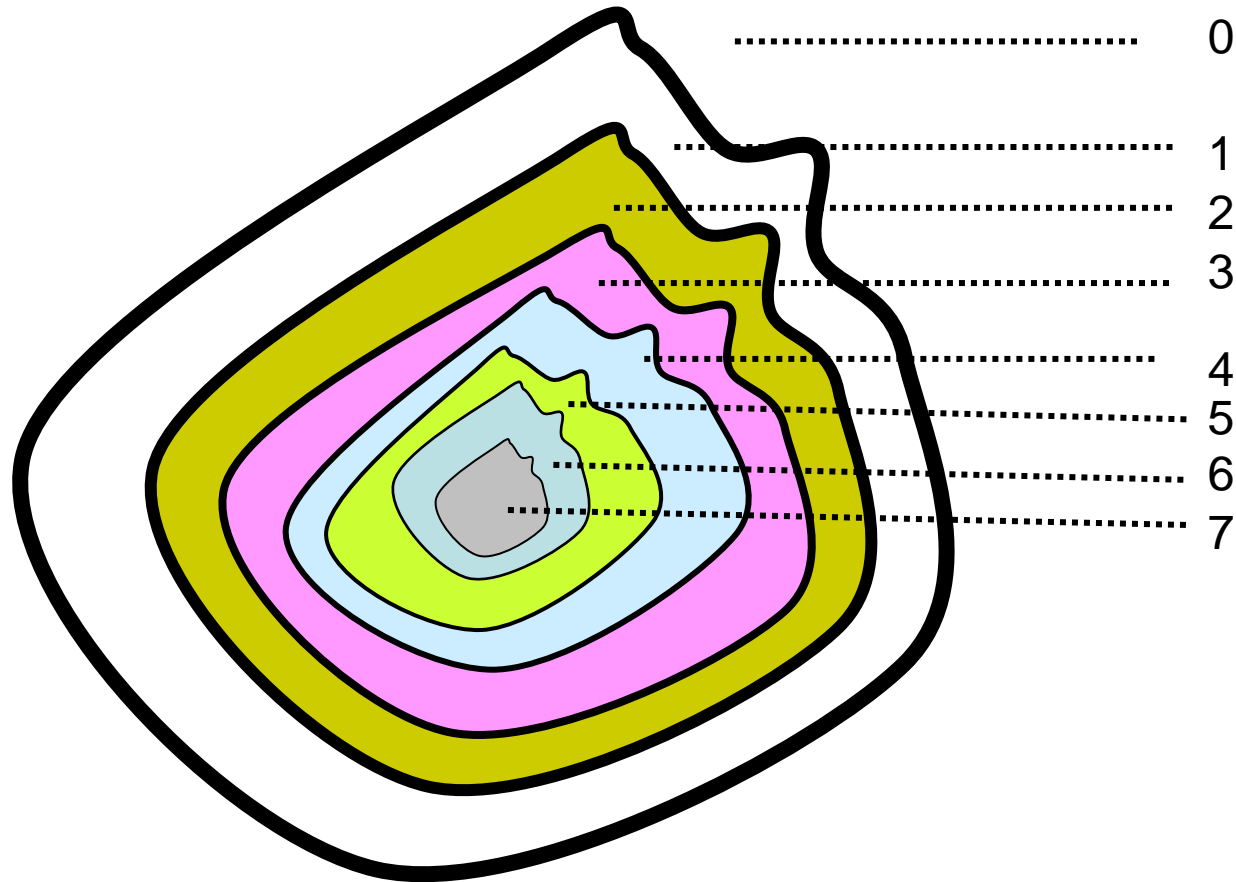
(SELF-ESTEEM)- vysoce frekventovaný pojem.

Často se odlišuje mezi *sebeobrazem* (self-image) t.j. prostým obrazem, který o sobě lidé mají a *sebeúctou*, která je hodnotící složkou a zahrnuje internalizované sociální soudy či úsudky (*self-judgements*).

Osobní sebeúctu podporuje výchova dětí, která obsahuje prvky úcty, jasně definovaných hodnotových kritérií a nároků a vedení k samostatnému řešení problémů.

KULTURNÍ KONTEXTY JÁSTVÍ

podle japonského autora Hsu (1985)



0= vnější svět, 1= širší společnost a kultura, 2= operativní společnost a kultura, 3= intimní společnost a kultura, 4= vyjádřitelné vědomí, 5= nevyjádřitelné vědomí, 6= předvědomí (freudovské), 7= nevědomí (freudovské)

Shrnutí - kontexty sociální interakce

- chápání sociálních scénářů a rolí a užívání sociálních schémat jako návodů k činnostem.
- teorie sociální identity tvoří důležitou součást sebeobrazu. Ovlivňuje sociální interakci.
- zkreslení v poznání člověka může v sociální psychologii způsobit faktory etnocentrismu.
- koncepty "já" mají v sociální psychologii zvláštní význam. Zvýrazňují ve většině případů význam sociálních faktorů pro udržení sebeúcty.
- jáství a sociální kontext nejsou tak nezávislé, jak se uvažovalo dříve.

KONVERZACE A KOMUNIKACE

Je základem sociální interakce.

Metakomunikace - obecný název pro různé dimenze, kterými lze obohatit řeč (citlivě zaznamenáváme i drobné změny intonace - např. *"samozřejmě, že souhlasím"*).

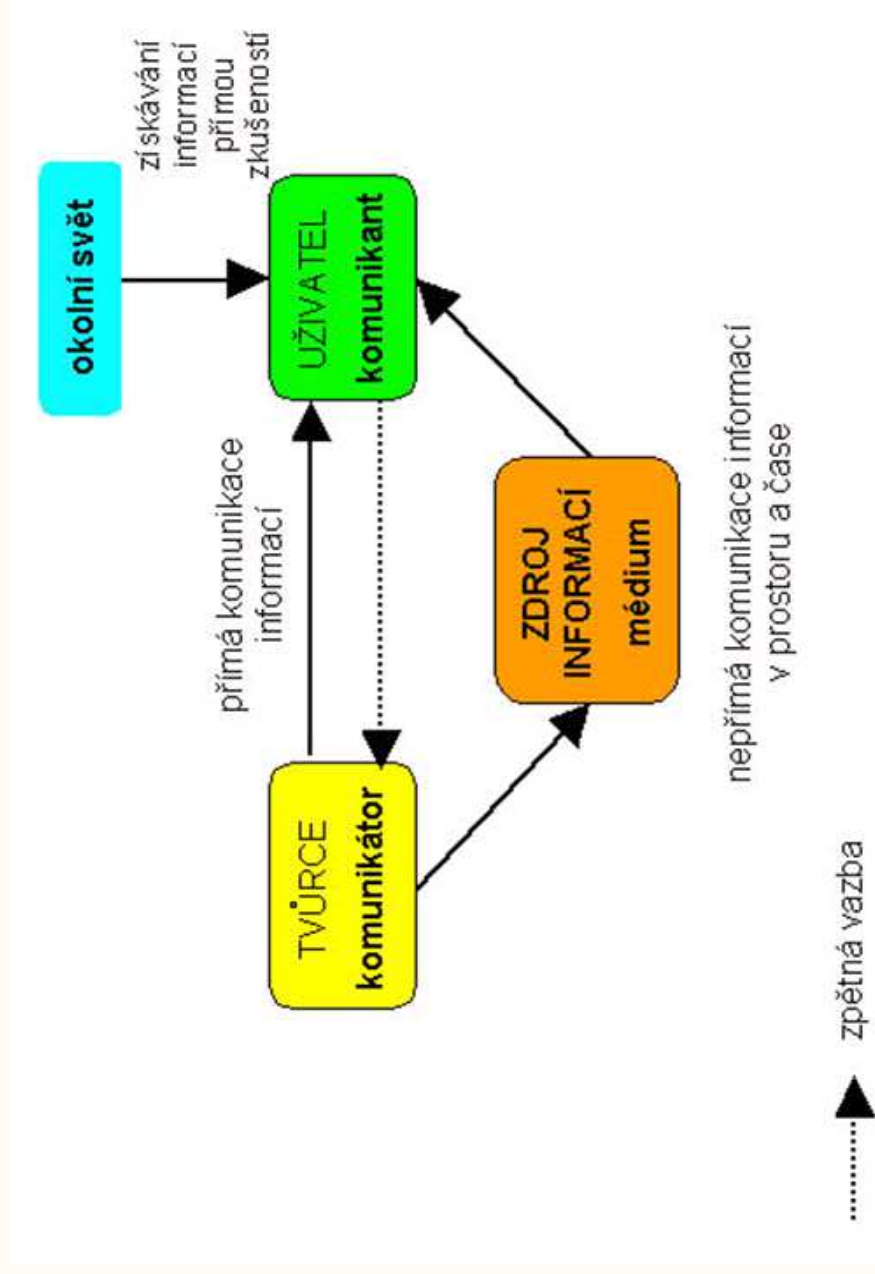
ŘEČOVÝ REGISTR = styl pro využití jazyka. *Např. odmlky, výplně mezi slovy (slovní vata) "hm" apod.*

Typy sociální komunikace

a) přímá (bezprostřední) - nepřímá (zprostředkovaná komunikačními médii)

přímá komunikace: médium je vázáno na komunikátora (např. řeč, gesta), komunikátor i komunikant jsou při komunikaci současně přítomni

podstata nepřímé komunikace: médium je odděleno od komunikátora (prostorově nebo časově)



Pět běžných řečových registrů

DEKLAMAČNÍ - při formálních projevech, také některé druhy písemných sdělení

FORMÁLNÍ - vyžaduje pečlivé použití gramatiky a slovní zásoby (projev pro authority).

INFORMATIVNÍ - obvykle v rozhovoru s cizími lidmi (neformální charakter-např.dotaz).

FAMILIÁRNÍ - konverzace mezi přáteli (znají se, užívají slangové výrazy,psané odporují pravidlům).

INTIMNÍ - mezi přáteli, blízkými, v rodině (zážitky a pod.)

Pracovník ve vzdělávání

Každý jedinec, který vykonává úvazek v jakékoliv činnosti, související s realizací edukačních aktivit. Jde o souhrnné označení pro koncepční, řídicí, výzkumné, výukové, organizační, správní administrativní, provozní a další pracovníky, kteří v oblasti vzdělávání dospělých vykonávají nějaké činnosti, které přímo nebo zprostředkovaně ovlivňují vzdělávací výsledky.

Profesní požadavky

Oborová odbornost –vědomosti, zkušenosti a dovednosti v daném oboru a v mezioborových přístupech; předpokladem je široké a všeobecné vzdělání

Andagogické (pedagogické, didaktické) kompetence -

komplex postojů, které lektorovi umožňují zajišťovat efektivní dosahování plánovaných cílů vzdělávání; znalost problematiky vzdělávání dospělých, respektování andro-didaktických principů, stanovení cílů, obsahu, tvorby, výběru, používání adekvátních forem k dosahování účinného efektu vzdělávání .

KVALIFIKACE A KOMPETENCE

KVALIFIKACE = soustava schopností, vědomostí a dovedností, návyků a zkušeností potřebných k získání způsobilosti k výkonu určité činnosti (viz. Palán, 2002)

KOMPETENCE = je možné vymezit jako kvalifikaci přesahující jednotlivé profese (Veteška, Tureckiová, 2008). Projevuje se v konkrétním chování, příp. výsledku nějaké činnosti, v určitém kontextu či situaci. Lze chápat jako obecný předpoklad k výkonu nezaručující ještě úspěšné konání.

KLÍČOVÉ KOMPETENCE

Je pro ně typické, že se neváží na žádnou konkrétní profesi, jsou univerzálně použitelné a mohou významně sloužit jako základ pro další osobní rozvoj a učení.

Čtyři složky kompetence :

Odborná- profesní znalosti a dovednosti

Metodická – efektivní osvojování nových znalostí, dovedností, metod, postupů

Sociální – navazovat a udržovat vztahy (aktivní účast..)

Osobní – schopnost sebereflexe, připravenost brát a nést odpovědnost

Osobnostní vlastnosti :

- smysl pro odpovědnost,tvořivá iniciativa,
- flexibilita,kritičnost a sebekritičnost,čestnost a smysl pro spravedlnost a etiku,
- důslednost,rozhodnost,zásadovost,trpělivost,
- psychickou odolnost a vyrovnanost, tolerance a ovládání emocí,
- optimismus,pozitivní myšlení,taktnost,
- klid a smysl pro humor.

Nezanedbatelná je tělesná stránka –
vzhled,upravenost,zdravotní stav,čistota etc.

POVOLÁNÍ VZDĚLAVATELŮ = POMÁHAJÍCÍ PROFESE

Podstata působení – neustálá komunikace; nese s sebou zvýšené nároky na energii, na hospodaření s ní, péči o psychiku i tělo a rovněž ovlivňuje míru stresu, který v této souvislosti na daného jedince působí.

EUSTRES – pozitivní, zdraví prospěšný, mobilizující

DISTRES – negativní, spojený se somatickými a psychickými problémy.

Oba mohou být vnější či vnitřní.

Vystupňovaný dlouhodobý stres zpravidla na člověka působí negativně a může vést až k tzv. syndromu **VYHOŘENÍ**, tj. vyčerpání fyzických a psychických sil, ztrátě zájmu o práci a celkové likvidaci profesionálních postojů.

PROFESNÍ KOMPETENCE (Podle Tureckiové,2004)

- **ODBORNÉ** kompetence – znalost oboru a pracovních postupů, zal.primárně na formálních kvalifikacích
- **KONCEPČNÍ** kompetence – schopnost strategického rozhodování a plánování,flexibilita,schopnost efektivně a rychle přijmout nové pracovní postupy
- **SOCIÁLNÍ** kompetence – projev ve styku s osobami, schopnost komunikace,naslouchání, prezentace,kooperace
- **OSOBNÍ** kompetence – vychází z osobních dispozic jedince,např. samostatnost,asertivita,sebereflexe,schopnost sebehodnocení atd.

KLÍČOVÉ KVALIFIKACE (Podle Dietera Mertense)

- **ZÁKLADNÍ** kvalifikace – všeobecné schopnosti použitelné v různých situacích (log.myšlení,kreativita..)
- **HORIZONTÁLNÍ** kvalifikace – schopnosti umožňující rozšiřování vlastního horizontu(výběr,získávání a zpracování informací-práce s literaturou..)
- **KOORDINAČNÍ ROZŠIŘUJÍCÍ PRVKY** – praktické požadavky,spojené s pracovní aktivitou jedince (předpisy,time menagement...)
- **VINTAGE (získávací,dobové) faktory** – schopnosti umožňující překonávat rozpory mezi vlastními vědomostmi a vědomostmi jiných) př.chování k představitelům jiného pohlaví,jiné generace....)

Nejžádanější klíčové kompetence :

⇒ Komunikace

⇒ Kooperace

⇒ Kreativita

⇒ Samostatnost

⇒ Schopnost řešit problémy

⇒ Schopnost přijmout odpovědnost

⇒ Schopnost učit se a rozvíjet